

URJALAN KUNTA



KOULUN ALUEEN ASEMAKAAVAN MUUTOS

OSALLISTUMIS- JA ARVIOINTISUUNNITELMA 28.8.2020 tark. 29.11.2021

Osallistumis- ja arviointisuunnitelman (OAS) tarkoitus on määritelty Maankäyttö- ja rakennuslain 63 §:ssä mm. seuraavasti:

"Kaavaa laadittaessa tulee riittävän aikaisessa vaiheessa laatia kaavan tarkoitukseen ja merkitykseen nähden tarpeellinen suunnitelma osallistumis- ja vuorovaikutusmenettelyistä sekä kaavan vaikutusten arvioinnista. Kaavoituksen vireilletulosta tulee ilmoittaa sillä tavoin, että osallisilla on mahdollisuus saada tietoja kaavoituksen lähtökohdista ja osallistumis- ja arviointimenettelyistä."

Tarkoituksena on siis kertoa, miksi kaava laaditaan, miten asia etenee ja missä vaiheessa siihen voi vaikuttaa.



Suunnittelualueen sijainti. Alue sijaitsee Urjalan kuntakeskuksessa, Laukeelassa, rajautuen pohjoisesta Urjalantiehen ja etelässä Salmentien varren virkistys- ja pientalo-alueeseen. Alueen tarkempi rajaus saattaa vielä muuttua suunnittelutyön kuluessa.

SUUNNITTELUALUE

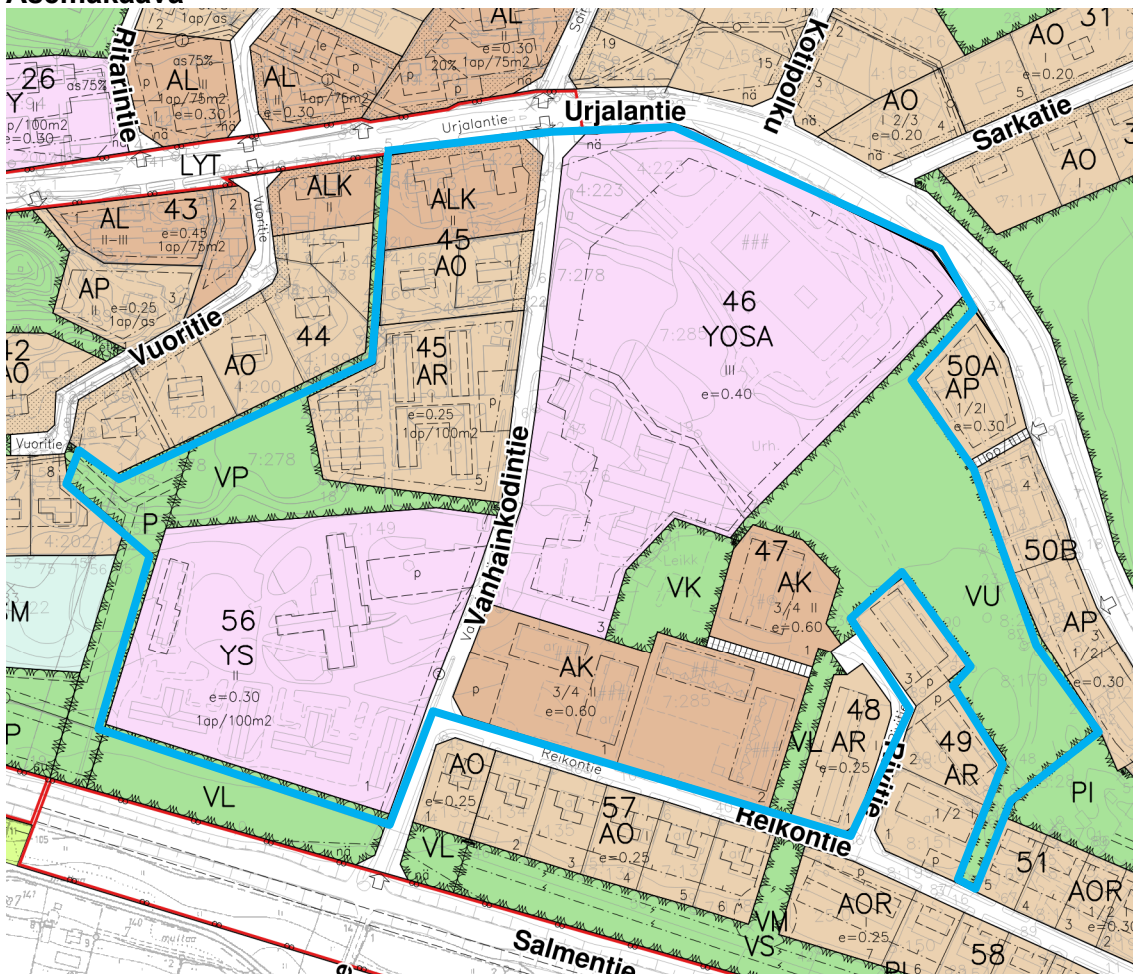
Asemakaavamuutoksen suunnittelualue sijaitsee Urjalantien eteläpuolella molemmin puolin Vanhainkodintietä. Alue käsittää Laukeelassa kokonaan korttelit 45, 46, 47, 48 ja 56, niiden läheisiä puisto (VP), leikkikenttä (VK) ja urheilu- ja virkistyspalvelualueita (VU) sekä katualuetta. Suunnittelualueen pinta-ala on noin 13,4 hehtaaria. Alue on osin kunnan, osin Urjalan Seudun Vanhustenkotiyhdistys ry:n omistuksessa ja osin yksityisten maanomistajien omistuksessa.

ALOITE

Asemakaavamuutos on tullut vireille kunnan aloitteesta. Asemakaavamuutoksen vireilletulosta on tehty päätös 10.2.2020 § 29 kunnanhallituksen kokouksessa.

LÄHTÖTIEDOT JA SUUNNITTELUTILANNE

Asemakaava



Suunnittelualue on rajattu sinisellä ylläolevalle asemakaavakartalle. Vanhainkodintien itäpuolisella alueella on voimassa kunnanvaltuuston 10.11.1998 hyväksymä asemakaavan muutos. Länsipuolella on pääosin voimassa 4.1.1983 hyväksytty asemakaavan

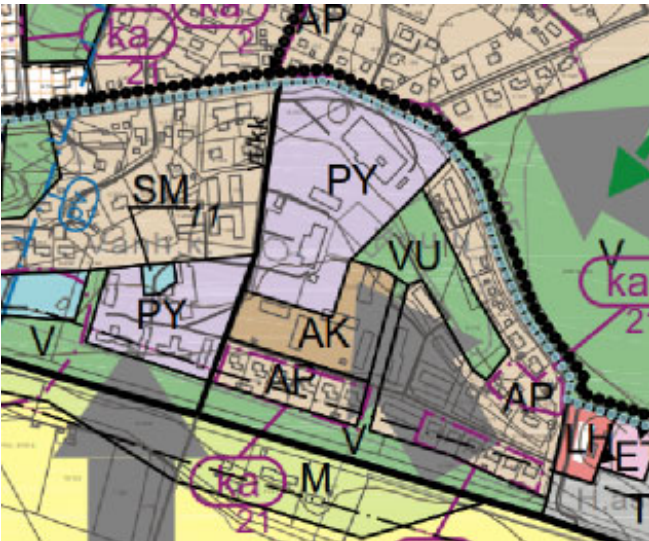
muutos. Pienellä osalla P-aluetta on voimassa 12.12.1967 vahvistettu Kirkonseudun rakennuskaava.

Koulun ja palvelutalo Reikonlinnan alue on merkitty opetustoimintaa, sosiaalitointa ja terveydenhuoltoa palvelevien rakennusten korttelialueeksi (YOSA). Sitä rajoittaa itäpuolella leikkikenttä (VK) ja urheilu- ja virkistyspalvelualue (VU). Korttelin 46, Reikontien varressa, AK- tontit ja kortteli 47 on osoitettu asuinkerrostalojen korttelialueeksi kerrosluvulla $\frac{3}{4}$ II. Rivitien varrelle kortteliin 48 on osoitettu rivitalojen alueeksi (AR).

Vanhainkodintien länsipuolella on rivitalojen ja muiden kytkettyjen asuinrakennusten korttelialuetta (AR), sosiaalitointa ja terveydenhuoltoa palvelevien rakennusten korttelialuetta (YS) sekä puisto-alueita (VP ja P).

Korttelissa 45, Urjalantien varressa, on yhdistetty liike- ja asuinkerrostalojen korttelialue, joka on kulmatontti ALK. Sen eteläpuolella erillispientalojen (AO) rakennusalue, jossa toimii hauraustoimisto.

Yleiskaava

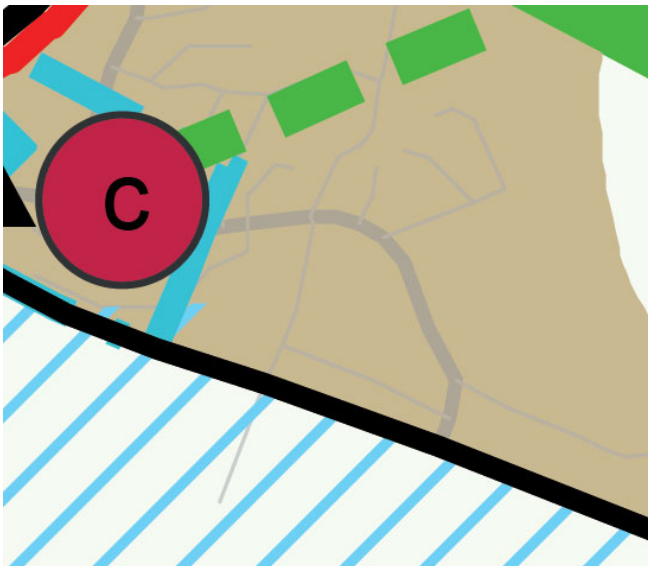


Alue kuuluu Urjalan keskusta-alueen (Laukeela-Huhti) osayleiskaavan alueeseen. Valtuusto hyväksyi kokouksessaan 14.11.2011 § 31 Keskusta-alueen (Laukeela-Huhti) oikeusvaikutteisen osayleiskaavan. Osayleiskaava on tullut voimaan 5.1.2012. Koulun ja Reikonlinnan palvelutalon sekä entisen vanhainkodin ja Urjalan talojen omistamien rivitalojen alue on merkitty julkisten palvelujen ja hallinnon alueeksi (PY) merkinnällä. Osa korttelista 46 ja kortteli 47 on osoitettu kerrostalovaltaiseksi asuntoalueeksi (AK). Koko alueelle on osoitettu osayleiskaavassa harmailla nuolimerkinnöillä alueen tiivistämisen/ehyttämistarve.

Kaavamuutosalue rajautuu pohjoisessa Urjalantiehen ja muutoin pientalovaltaisiin asuntoalueisiin (AP) ja virkistysalueeseen (V).

Alueella sijaitsevat myös muinaismuistoalue (SM) joka käsittää rautakautisen hautapaikan.

Maakuntakaava



Pirkanmaan 1. maakuntakaavassa alue on osoitettu taajamatoimintojen alueeksi. Merkinnällä osoitetaan asumisen, kaupan ja muiden palvelujen, työpaikkojen sekä muiden taajamatoimintojen rakentamisalueet. Merkintä sisältää niihin liittyvät pääväyliä pienemmät liikennealueet, yhdyskuntateknisen huollon alueet, paikallisesti merkittävät ympäristöhäiriöitä aiheuttamattomat teollisuusalueet sekä paikallisesti merkittävät virkistys- ja suojelun alueet ja ulkoilureitit

Muut suunnitelmat ja lähtökohdat sekä laadittavat selvitykset

Alueella sijaitsee muinaismuistolaiilla suojeltu kiinteä muinaisjäänös, vanhainkodin piha-alueella sijaitseva rautakautinen hautapaikka. Alueen kaivaminen, peittäminen, muuttaminen ja muu kajoaminen on kielletty. Aluetta ja sen lähiympäristöä koskevat maankäyttösuunnitelmat tulee lähettää museoviranomaiselle lausuntoa varten.

Alueelta on laadittu Urjala, Yhtenäiskoulun asemakaavamuutosalueen arkeologinen inventointi 2021, Timo Sepänmaa / Mikroliitti Oy

Urjalan keskusta-alueen osayleiskaavaa varten tehtyjä selvityksiä hyödynnetään soveltuvin osin asemakaavoituksessa. Erityisesti huomioidaan FM Teija Aholan laatima Selvitys rakennetusta ympäristöstä, jonka sivuilla 14-15 käsitellään kaavamuutosaluetta sekä sen ympäristöä. Lisäksi huomioidaan osayleiskaavoituksen yhteydessä laadittu rakennusinventointi.

Alueelta on laadittu Urjalan koulunalueen asemakaava-alueen rakennetun ympäristön selvitys 1.9. 2021, Arkkitehtitoimisto Helena Väisänen

MAANOMISTUS

Suunnittelualue on pääosin kunnan ja Urjalan vanhustenkotiyhdistys ry:n omistuksessa. Yksityisomistuksessa ovat tontit Urjalantien ja Vanhainkodintien kulmauksessa.



Suunnittelualue ilmakuvassa pohjoisesta kuvattuna. Kuvassa vasemmalla oleva vanha koulurakennus on purettu.

TAVOITTEET

Kaavamuutoksen alustavina tavoitteina on alueen käyttötarkoituksmerkintöjen muutos vastaamaan nykyisiä ja tulevaisuuden tarpeita, tonttijaon muuttaminen, rakennus- ja rakennus- ja liikennejärjestelyjen parantaminen. Korttelin 46 ja 47 kerrostalotonttien osalta on tavoitteena kerrosluvun ja rakennusoikeuden muutos. Kaavamuutoksen tavoitteita tarkennetaan alueen toimijoiden kanssa yhteistyössä kaavoituksen edetessä.

VAIKUTUSTEN ARVIOINTI

Maankäyttö- ja rakennusasetuksen 1 § mukaan kaavaa laadittaessa on vaikutuksia selvitettävä siinä laajuudessa, että voidaan arvioida suunnitelman toteuttamisen merkittävät välittömät ja välilliset vaikutukset:

- 1) ihmisten elinoloihin ja elinympäristöön; (turvallisuus, viihtyisyys)
- 2) maa- ja kallioperään, veteen, ilmaan ja ilmastoon;
- 3) kasvi- ja eläinlajeihin, luonnon monimuotoisuuteen ja luonnonvaroihin;
- 4) alue- ja yhdyskuntarakenteeseen, yhdyskunta- ja energiatalouteen sekä liikenteeseen;
- 5) kaupunkikuvaan, maisemaan, kulttuuriperintöön ja rakennettuun ympäristöön. (rakennuskulttuuri, maisema- ja kylätaajamakuva) sekä
- 6) elinkeinoelämän toimivan kilpailun kehittymiseen

Asemakaavan muutoksessa korostuvat edellä luetelluista kohdat 1, 4 ja 5.

OSALLISET

Keskeisinä osallisina voidaan pitää seuraavia:

- Suunnittelualueen sekä siihen rajautuvien alueiden kiinteistöt ja asukkaat
- Suunnittelualueella ja sen lähivaikutusalueella sijaitsevat yritykset ja niiden työntekijät
- Pirkanmaan ELY- keskus
- Pirkanmaan maakuntamuseo
- Pirkanmaan liitto
- Verkkoyhtiöt: Elenia Oy, Lounea Oy, Telia Finland Oyj, Elisa Oyj
- Väylävirasto
- Kunnan hallintokunnat (tekninen-, rakennus-, perusturva- ja sivistyslautakunta)
- Valkeakosken kaupunki, ympäristöpalvelut
- Pirkanmaan pelastuslaitos

Osallisten luetteloa voidaan täydentää työn aikana

OSALLISTUMISEN JA VUOROVAIKUTUKSEN JÄRJESTÄMINEN

Osallistumista ja vuorovaikutusta on kuvattu myös viimeisellä sivulla olevalla kaaviolla.

Vireillepano

Kunnanhallitus päättää asemakaavan vireilletulosta. Kaavoituksen vireilletulosta ja osallistumis- ja arviointisuunnitelman nähtävilläolosta tiedotetaan julkaisemalla kuulutus kunnan ilmoitustaululla ja internet-sivuilla sekä Urjalan Sanomissa. Osallistumis- ja arviointisuunnitelma on nähtävänä kunnantalon teknisessä palvelukeskuksessa koko suunnittelutyön ajan, ja se lähetetään tiedossa oleville osallisille. Osallisilla on mahdollisuus ilmaista mielipiteensä osallistumis- ja arviointisuunnitelmasta joko suullisesti tai kirjallisesti.

Valmisteluvaihe

Valmisteluvaiheessa laaditaan asemakaavaluonnos, joka lähtökohdat huomioiden mahdollisimman hyvin vastaa asetettuja tavoitteita. Tarvittaessa järjestetään neuvotteluja alueen toimijoiden ja eri osapuolten kesken. Tässä vaiheessa tehdään myös tarvittavat selvitykset. Kunnanhallituksen hyväksymä asemakaavaluonnos asetetaan nähtäville mielipiteiden saamista varten kunnantalon teknisessä palvelukeskuksessa sekä kunnan Internet-sivuilla 30 päivän ajan. Nähtävänä olosta tiedotetaan julkaisemalla kuulutus kunnan ilmoitustaululla ja internet-sivuilla sekä Urjalan Sanomissa. Nähtävilläolosta ilmoitetaan kirjeitse keskeisille osallisille. Tarvittaessa pyydetään lausuntoja asianomaisilta viranomaisilta. Koronatilanteen salliessa nähtävilläoloaikana järjestetään kaavasta yleisötilaisuus, jossa on mahdollista esittää kysymyksiä ja keskustella kaavan laatijoiden kanssa hankkeesta. Osalliset voivat esittää mielipiteensä luonnoksesta sen nähtävänä oloaikana suullisesti tai kirjallisesti.

Ehdotusvaihe

Saadun palautteen jälkeen kaavaluonnokseen tehdään tarvittavat muutokset ja laaditaan kaavaehdotus, jonka kunnanhallitus käsittelee. Asemakaavaehdotus pidetään julkisesti nähtävillä kunnanviraston teknisessä palvelukeskuksessa sekä kunnan Internet-sivuilla 30 päivän ajan. Kaavaehdotuksesta pyydetään lausunnot asianomaisilta viranomaisilta. Nähtävänä oloaikana kunnan jäsenillä ja osallisilla on oikeus tehdä muistutus kaavaehdotuksesta. Nähtävänä olosta tiedotetaan julkaisemalla kuulutus kunnan ilmoitustaululla ja internet-sivuilla sekä Urjalan Sanomissa. Keskeisille osallisille ilmoitetaan nähtävänä olosta kirjeitse. Kaavaehdotuksesta jätettyihin muistutuksiin laaditaan vastineet, ja mikäli ne antavat aihetta, kaavaehdotusta tarkistetaan. Muistutuksen tehneille postitetaan kaavoittajan vastine.

Hyväksymisvaihe

Kunnanvaltuusto päättää asemakaavan hyväksymisestä. Osallisilla on 30 päivän valitusoikeus kunnanvaltuuston päätöksestä Hämeenlinnan hallinto-oikeuteen. Muistutuksen tehneitä tiedotetaan hyväksymispäätöksestä.

Aikataulu

Asemakaavan valmisteluun on ryhdytty keväällä 2020. Tavoitteena on asettaa tarkistettu valmisteluaineisto ja asemakaavaluonnos nähtäville vuonna 2021. Ehdotusvaihe ajoittunee kevääseen 2022.

Yhteystiedot

Kirjalliset mielipiteet/muistutukset/lausunnot osoitetaan:
Kunnanhallitus, Urjalan kunta, PL 33, 31761 Urjala

Yhteyshenkilöt Tekninen palvelukeskus ,aluearkkitehti Leena Lahtinen sekä tekninen johtaja Sami Pekonen, , e-mail etunimi.sukunimi@urjala.fi, puh. 040 335 4220. Kaavan laatija Arkkitehtitoimisto Helena Väisänen, puh. 040 5576086

KAAVOITUKSEN KULKU

OSALLISET VOIVAT OSALLISTUA KAAVAN VALMISTELUUN

KUNTA LAATII KAAVAN JA PÄÄTTÄÄ HYVÄKSYMISESTÄ

VALTION VIRANOMAISET OHJAAVAT

HALLINTOTUOMIOISTUIMET RATKAISEVAT RIIDAT

VIREILLETULO
Kuulutetaan lehdessä (Urjalan Sanomat), kunnan Internet-sivuilla ja ilmoitustaululla

MIELIPIDE
 Osallistumis- ja arviointisuunnitelmasta voi jättää suullisen tai kirjallisen mielipiteen. OAS:n riittävydestä voi tehdä neuvotteluesityksen Pirkanmaan ELY-keskukselle.

OSALLISTUMIS- JA ARVIOINTISUUNNITELMA (OAS)
 OAS:ssa kerrotaan, mistä kaavoituksessa on kyse ja miten siihen voi vaikuttaa. Nähtävillä suunnittelutyön ajan, ilmoitetaan lehdessä, Internetissä ja kunnan ilmoitustaululla yleensä kaavan vireilletulon yhteydessä.

VIRANOMAIŠNEUVOTTELU
 Merkittäviin kaavahankkeisiin ryhdyttäessä järjestetään viranomaisneuvottelu Pirkanmaan ELY-keskuksen ja kunnan kesken. Neuvotteluun kutsutaan myös muut asianosaiset viranomaistahot.

Tehdään erilaisia selvityksiä, neuvotellaan maanomistajien ja muiden osallisten kanssa.

MIELIPIDE
 Kaavaluonnoksesta voi jättää suullisen tai kirjallisen mielipiteen.

KAVALUONNOS
 Nähtävillä 14-30 päivää; nähtävillä olosta ilmoitetaan lehdessä, Internetissä ja kunnan ilmoitustaululla.

MUISTUTUS
 Kaavaehdotuksesta voi jättää kirjallisen muistutuksen.

KAVAEHDOTUS
 Nähtävillä 30 päivää; nähtävillä olosta kuulutetaan lehdessä, Internetissä ja kunnan ilmoitustaululla. Pyydetään lausunnot viranomaisilta.

VIRANOMAIŠNEUVOTTELU
 Kun kaavaehdotus on ollut nähtävillä, voi olla tarpeen järjestää uusi viranomaisneuvottelu Pirkanmaan ELY-keskuksen ja kunnan kesken.

VALITUS
 Kunnanvaltuuston hyväksymispäätöksestä voi valittaa Hämeenlinnan hallinto-oikeuteen 30 päivän kuluessa. Hallinto-oikeuden päätöksestä voi valittaa edelleen Korkeimpaan hallinto-oikeuteen.

KUNNANVALTUUSTO PÄÄTTÄÄ HYVÄKSYMISESTÄ

HÄMEENLINNAN HALLINTO-OIKEUS

KORKEIN HALLINTO-OIKEUS

VOIMAANTULO
 Kaava tulee voimaan, kun kaavaa koskeva lainvoimainen hyväksymispäätös kuulutetaan.

Mikäli tuomioistuimet kumoavat hyväksymispäätöksen, kaava palautuu uudelleen valmisteltavaksi tai hankkeesta luovutaan.

Urjala Yhtenäiskoulun asemakaavamuutosalueen arkeologinen inventointi 2021



Timo Sepänmaa



Tilaja: Urjalan kunta

Sisältö

Perustiedot	2
Kartat	3
Inventointi	4
Lähteet	6
Muinisjännökset	6
1 URJALA KUNNALLISKOTI	6
2 URJALA KUNNALLISKOTI 2	7
3 URJALA KUNNALLISKOTI 3	8
4 URJALA KUNNALLISKOTI 4	8

Kansikuva: Rautakautista asuinpaikkaa kunnalliskodin luoteispuolella. Raportin kohde nro 2.

Perustiedot

Alue: Noin 700 m Urjalan kirkosta itä-kaakkoon sijaitseva Yhtenäiskoulun asemakaavan muutosalue. Alueen laajuus on n 11 hehtaaria josta suurin osa on rakennettua.

Tarkoitus: Selvittää alueen muinisjännökset. Tutkia onko alueella vielä havaitsemattomia muinisjännöksiä tai muita suojeltavaksi arvioitavia arkeologisia jännöksiä.

Työaika: Maastotyö 29. ja 30.6.2021.

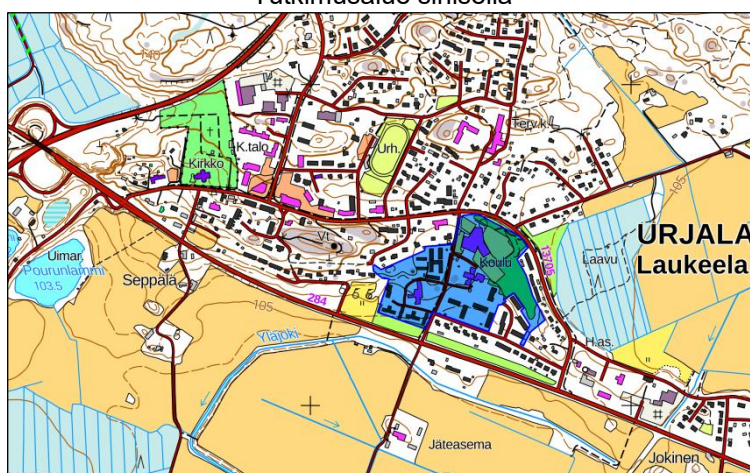
Tilaja: Urjalan kunta

Tekijät: Mikroliitti Oy, arkistotyö ja raportin koostaminen Timo Jussila, maastotyö Timo Seppänmaa, apuna Janne Partanen.

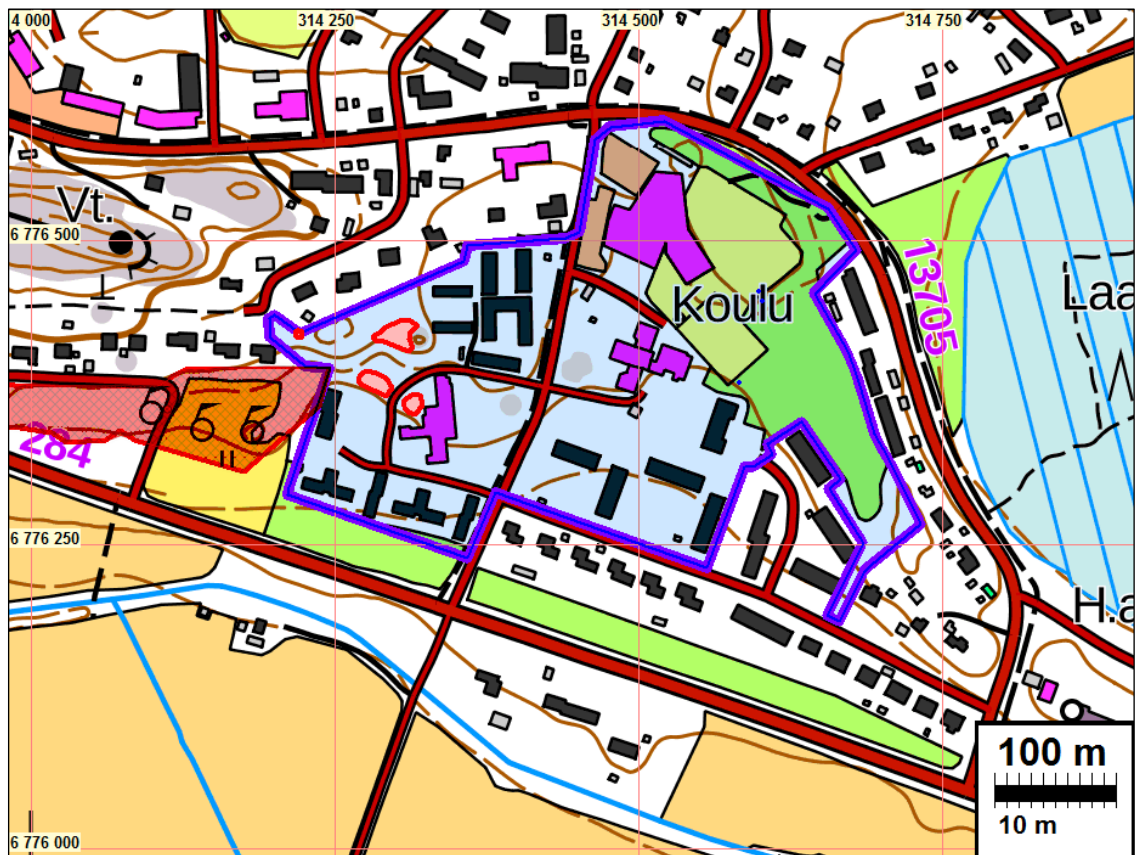
Tulokset Tutkimusalueen länsiosassa, kunnalliskodin pihassa on rautakautinen röykkiö jonka Leppäaho tutki v 1953. Sen länsi ja pohjoispuolelta, metsäiseltä alueelta havaittiin kahdessa kohdin koekuopissa rautakautista keramiikkaa sekä palanutta savea. Koekuoppien ja topografian perusteella näille kohdille rajattiin muinisjännökset jotka tulkittiin rautakautisiksi asuinpaikoiksi. Samalla alueella, vanhan kylärajan (Laukeela ja Salmi) taitepisteessä todettiin vanha rajamerkki joka luokiteltiin muinisjännökseksi. Muualla ei havaittu mitään muinisjännöksiin viittaavaa.

Selityksiä: Koordinaatit ja kartat ovat ETRS-TM35FIN koordinaatistossa. Kartat ovat Maanmittauslaitoksen maastotietokannasta kesäkuussa 2021, ellei toisin mainittu. Muinisjännösrekisteri on tarkastettu 6/2021. Valokuvia ei ole talletettu mihinkään viralliseen arkistoon, eikä niillä ole mitään kokoelmatunnusta. Valokuvat ovat digitaalisia ja ne ovat tallessa Mikroliitti Oy:n palvelimella ja sen varmuuskopioilla.

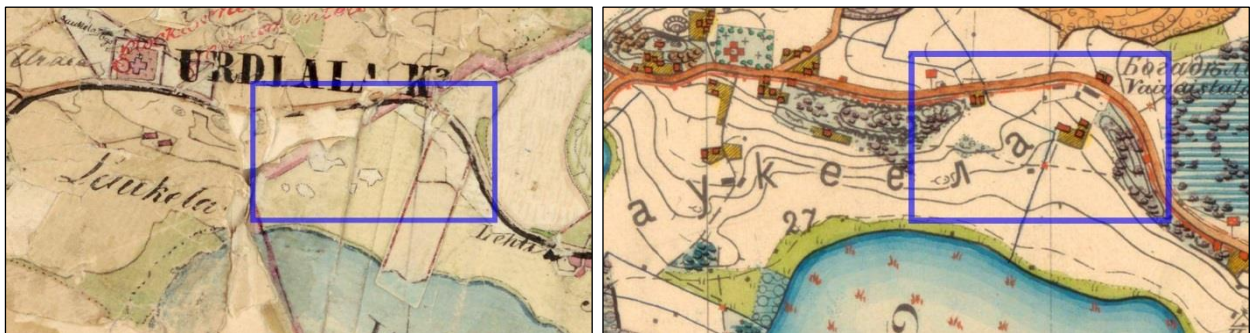
Tutkimusalue sinisellä



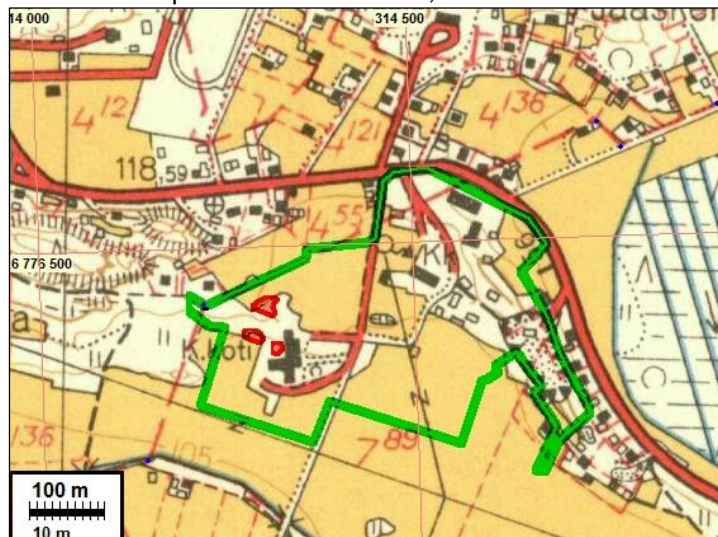
Kartat



Tutkimusalue rajattu sinisellä. Muinaisjännökset punaisella.



Ote v. 1842 pitäjänkartasta ja v. 1900 senatinkartasta. Tutkimusalueen sijainti osoitettu sinisellä suorakaiteella. Alla ote peruskartasta v. 1959, siinä tutkimusalue vihreällä.



Inventointi

Urjalan kunnalla on käynnissä asemakaavan muutoshanke kirkonkylän Yhtenäiskoulun alueella. Pirkanmaan maakuntamuseo antoi hankkeesta lausunnon 24.11.2020 (653/2020), jossa se edellytti alueella tehtäväksi asemakaavatasoisen arkeologisen inventoinnin. Urjalan kunta tilasi alueen arkeologisen inventoinnin Mikroluoma Oy:ltä. Maastotyön tekivät Timo Sepänmaa ja Janne Partanen kesäkuun lopussa 2021, työn kannalta hyvissä olosuhteissa.

Alue on varsin rakennettua, rakennuksia ja monin tavoin muokattua maastoa puistoina ja pihoina. Itäosan nurmikenttien alue on suurimmaksi osaksi vanhoja hiekkakuoppia. Rakentamaton maastoltaan liki luonnontilaista, metsäistä maastoa alueella on vain kunnalliskodin luoteis-pohjoispuolella, muu alue on siis eri tavoin muokattua. Alue on ollut aiemmin (1970 luvulle saakka) suurimmaksi osaksi peltoa, mutta sen länsiosassa, kunnalliskodin ympäristössä on ollut kallioisia, laajahkojakin peltosaarekkeita, jossa maaperä on hienoaineksista moreenia.

Alue sijoittuu kuivatun Vanhajärven pohjoispuolelle yli 100 m etäisyydelle vanhasta rannasta, n. 107 – 110 m korkeustasoille. Viime jääkauden jälkeiset, ihmisasutuksen aikaiset meri- ja suurjärvivaiheet eivät ole alueelle ulottuneet. Varhaisesta Ancylusjärvestä kuroutunut Vanhajärvi ei tiettävästi ole ennen kuivattamistaan ollut korkeammalla tasolla. Alueen koillisreunan lähelle on ulottunut kuivattu Uutisjärvi. Alueelta ei siis ole löydettävissä rantasidonnaista esihistoriaa, mutta sen sijaan alue on potentiaalinen rautakauden ja historiallisen ajan muinaisjäänöksille.

Entisen kunnalliskodin alueella on tehty maakaapelikaivannon kaivamisen arkeologista valvontaa v. 2017. Alueella on viimeksi inventoitu v. 2008 Pirkanmaan maakuntamuseon Urjalan keskustaajaman muinaisjäänösinventoinnissa. Sitä ennen Urjalassa on tehty yleisinventointeja 1980 luvulla. Tutkittavan alueen länsiosassa, entisen kunnalliskodin pihamaalla sijaitsevan rautakautisen hautaröykkiön on tutkinut v. 1953 Jorma Leppäaho. Röykkiö on ennallistettuna edelleen paikoillaan.

Alueella on siis yksi ennestään tunnettu muinaisjäänös, edellä mainittu tutkittu ja ennallistettu röykkiö. Sen länsipuolella sijaitsee tutkimusalueen länsirajalle ulottuva Ala-Uotilan laaja rautakautinen kalmistoalue. Sen ja Kunnalliskodin röykkiön välillä on 70 m rakennettua aluetta sekä nurmikkoista puistoa. Lähialueella, alueesta n. kilometrin etäisyyden sisällä länsiluode-itäkaakko akselilla tunnetaan useita rautakautisia muinaisjäänöksiä.

Alue kuuluu lähes kokonaan Salmin kylään ja pieni pohjoisnippukka Laukeelan kylään. Kylien raja kulkee tutkittavan alueen länsi-luoteisrajalla. 1700 ja 1800 luvun alkupuolen karttojen (isojakokartta 1782, Kuninkaankartta 1796, pitäjänkartta 1842, senaatinkartta 1900) perusteella alueella ei ole ollut kiinteää asutusta eikä viljelyä lukuun ottamatta muutakaan kartoille merkittyä toimintaa ennen 1800-luvun loppupuolta. Alue on ollut peltoa, niittyä ja joutomaata. Alue rajautuu koillisessa Urjalantiehen joka on tällä kohdalla edelleen 1700 luvun linjauksella.

Alue käveltiin läpi kattavasti silmänvaraisesti maastoa tarkastellen ja todettiin, että ainoa alue johon koekuopitusta ja muuta tarkempaa tutkimusta tässä yhteydessä kannattaa panostaa, on alueen länsiosa, päiväkodin länsipuolinen nurmikenttä sekä tämän pohjoispuolella oleva kallioinen rinne.

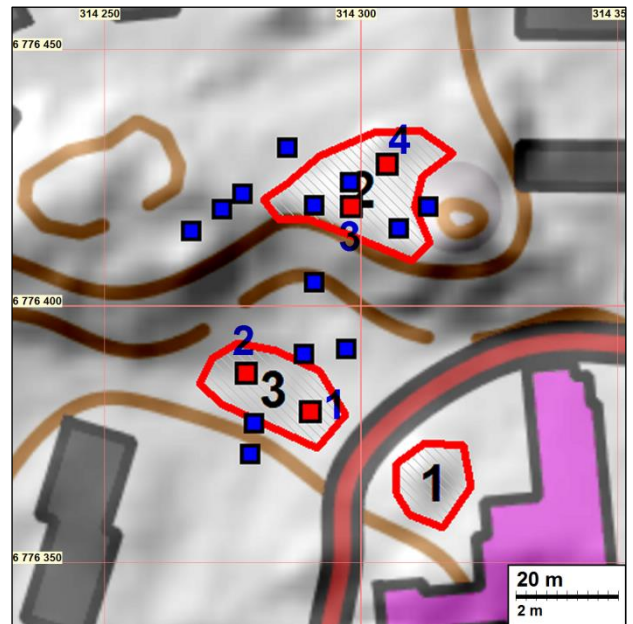
Maastotutkimus tehtiin hakien silmämääräisesti merkkejä muinaisjäänöksistä ja potentiaalisiksi katsotuilla paikoilla aluetta tutkittiin maaperäkairalla sekä tekemällä koekuoppia ja lapionpistoja. Myös metallinilmaisinta käytettiin, mutta sen käyttö osoittautui pian hyödyttömäksi, koska alueella on erittäin runsaasti pullonkorkkeja, alumiinifoliota ja muuta nykyaikaista metallijätettä.

Tarkemman maastotutkimuksen kohteeksi valikoidulle alueelle, kaava-alueen länsiosaan tehtiin kairanpistojen ja lapionpistojen (pieni ”pikakuoppa”) lisäksi 17 koekuoppaa, kooltaan 30 x 30 – 50 x 50 cm, jotka kaivettiin puhtaaseen pohjamaahan. Koekuoppien ja kairaushavaintojen perusteella tutkitulla alueella on 20 – 50 cm paksuinen sekoittunut kerros, joka löydöllisten koekuoppien perusteella voi olla osin rautakautista kulttuurikerrosta, mutta pääosin selittynee myöhemmällä pellonmuokkauksella. Hienojakoinen maa-aines alueella on hiekkaa – ylemmällä tasolla karkeampaa ja alemmalla tasolla hienojakoisempaa. Ylemmällä tasolla maaperä on lisäksi kivistä ja kallioista, rinteessä kivikkoa.

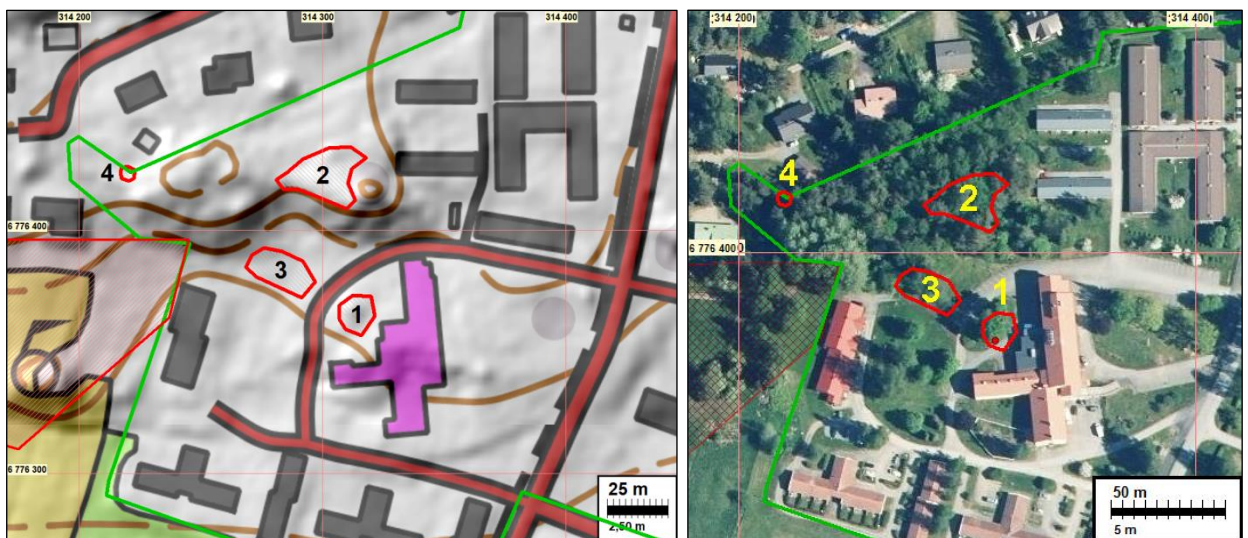
Neljästä koekuopasta saatiin rautakautisia tai rautakautiseen asuinpaikkaan viittaavia löytöjä:

- 1) N 6776379 E 314290, rautakautista keramiikkaa ja palanutta savea
- 2) N 6776386 E 314277, kuonaa
- 3) N 6776419 E 314298, nokimaata, rautakautista keramiikkaa, runsaasti palanutta savea
- 4) N 6776427 E 314305, palanutta savea

Koekupprien sekä topografian että maaston perusteella arvioitiin löytökohtien ympärille muinaisjäännösrajaukset. Alue 1 on vanhaan tunnettu ja tutkittu rökkiö, alueet 2 ja 3 ovat nyt tehtyjen löytöjen perusteella säilyneitä rautakautisen asuinpaikkojen kohtia.



Tutkimusalueen rajalta, kylien rajan taitepisteessä havaittiin vanha rajamerkki joka kylien välisenä ja oletettavasti vanhana rajamerkinä olisi kiinteä muinaisjäännös (kohde 4). Alueella on siis nyt neljä kiinteää muinaisjäännöstä.



Raportin kohteet 1 -4, muinaisjäännökset. Vihreällä tutkimusalueen raja.

4.7.2021

Timo Sepänmaa

Lähteet

- Leppäaho Jorma, 1953: Rautakautisen kalmiston tutkiminen Urjalan uuden kunnalliskodin alueella toukokuussa 1953. Museovirasto.
- Luoto Kirsi, 2017: Urjala Ali-Uotila ja kunnalliskoti, maakaapelikaivannon arkeologinen valvonta. Kulttuuriympäristöpalvelut Heiskanen & Luoto Oy.
- Peruskartta 2144 04, 1959 ja 1976. Maanmittauslaitos.
- Pitäjänkartta, Urjala, 1842. Maanmittauslaitos.
- Salminen Hanna-Leena 2008: Urjala. Keskustajaman arkeologinen osa-alueinventointi 2008. Pirkanmaan maakuntamuseo.
- Selen C A 1782: Charta öfver Salmis Bys Ägor jämte Tvistemarken och Hackila By Sadanoja kallad uti Tawastehus Lähn, Nedre Satakunda Härad och Urdiala Sokn. Maanmittauslaitos, Urjala 22.
- Senaatinkartta XV:23, 1900. Maanmittauslaitos.

Muinaisjännökset

1 URJALA KUNNALLISKOTI

- Mjtnuus: 1000001375
- Status: kiinteä muinaisjännös
- Ajoitus: rautakautinen
- Laji: kalmisto - röykkiö
- Koordin: N: 6776298 E 314340
- Tutkijat: Jorma Leppäaho kaivaus 1953, Anna-Liisa Hirviluoto inventointi 1954. Lauri Pohjakallio inventointi 1983. Hanna-Leena Salminen inventointi 2008. Kirsi Luoto valvonta 2017. Sepänmaa ja Partanen inventointi 2021.
- Huomiot: Sepänmaa 2021: Halkaisijaltaan noin 7 m ennallistettu kiviröykkiö pihanurmikolla. Röykkiön kohta kasvaa suurehkoa puustoa. Kunnalliskotia (nykyistä päiväkotia) rakennettaessa keväällä v. 1953 löytyi useita rautakautisia esineitä. Muinaistieteellisen toimikunnan tutkija Jorma Leppäaho teki jo saman vuoden toukokuussa alueella arkeologisia tutkimuksia. Nykyisen rakennuksen eteläosan alueelta tutkittiin laajahko alue (Leppäaho 1953, alue II), jossa osin luontaisessa kivikossa, osin luonnon tekemässä kivikossa, osin ihmisen tekemässä kummussa havaittiin melko runsaasti keskisen rautakauden löytöjä. Tällä alueella on aivan ilmeisesti ollut rautakautinen kalmisto ja mahdollisesti rautakautiseen asuinpaikkaan liittyviä rakenteita ja löytöjä. Kyseinen alue tuhoutui rakennustöiden ja arkeologisten tutkimusten seurauksena. Ei kuitenkaan ole poissuljettua, ettei täyttömaakerrosten alla rakennuksen eteläosan ulkopuolella, vuonna 1953 tutkitun alueen ulkopuolella voisi edelleen olla rautakautisia hautauksiin tai asumiseen liittyviä kulttuurikerroksia. Leppäahon (1953) kaivausalue I, joka nykyisin osoittaa Kunnalliskodin muinaijännöspistettä (mjtnuus: 887010015), on noin 5 metrin halkaisijaltaan, kiven ja maan sekainen röykkiö päiväkodin länsipuolella, tiheän puuston peittämänä. Ilmeisesti osin Leppäahon (1953) tulkinnan mukaan luonnon tekemä. Leppäaho tutki röykkiön v. 1953. Röykkiöstä löytyi melko vähän, muutama kymmentä kappaletta rautakautista keramiikkaa, mutta ei selviä todisteita hautauksista. Kyseessä voi olla rautakautinen hautaröykkiö, mutta myös toisaalta rautakautiseen asuinpaikkaan liittyvä kiveys tai myös myöhempiin raivauksiin liittyvä kiveys, johon on myöhempien raivausten yhteydessä joutunut rautakautista keramiikkaa vierellä aivan ilmeisesti

olevalta asuinpaikalta. Tämä rökkiö ennallistettiin heti kaivausten jälkeen ja on edelleen paikallaan.



Rökkiö kasvillisuuden peitossa nurmikon keskellä

2 URJALA KUNNALLISKOTI 2

Mjtunnus:

Status: kiinteä muinaisjäänös

Ajoitus: rautakautinen

Laji: asuinpaikka

Koordin: N 6776422 E 314301

Tutkijat: Sepänmaa ja Partanen inventointi 2021.

Huomiot: Sepänmaa 2021: Metsäisen kallioalueen lakiosassa. Yhdessä koekuopassa havaittiin noin 35 cm paksuinen nokimaakerros, jossa oli joitakin rapautuneita (palaneita?) kiviä sekä runsaasti (lähes puoli litraa) palanutta savea sekä 1 kappale rautakauden keramiikkaa. Toisesta koekuopasta löytyi muutama kappale palanutta savea. Lukuun ottamatta aivan pinnassa olevia nykyaikaisia olutpullon sirpaleita, vaikutti siltä, että kohde on koskematon ja häiriintymätön. Tulkinta: rautakautinen muinaisjäänös – todennäköisesti asuinpaikka. Rajausarvio maaston, topografian ja koekuoppa, kairaus ym. havaintojen perusteella.

Löytöjä ei ole luetteloitu eikä diarioitu. Se tehdään keväällä 2022.



Löytökohdat 3 ja 4

3 URJALA KUNNALLISKOTI 3

Mjtnnus:

Status: kiinteä muinaisjäännös

Ajoitus: rautakautinen

Laji: asuinpaikka

Koordin: N 6776385 E 314293

Tutkijat: Sepänmaa ja Partanen inventointi 2021.

Huomiot: Sepänmaa 2021: Pihanurmikkoa ja osin metsän laidassa olevaa pusikkoa. Yhdestä koekuopasta rautakauden keramiikkaa ja palanutta savea, toisesta kuonaa. Ei lainkaan nykyaikaisia löytöjä. Pinnassa on vanhaa peltokyntökerrosta, löydöt sen alta noin 30 cm syvyydeltä. Alueen eteläreunamilla on ilmeisesti maakaapeli-kaivanto Luodon v. 2017 valvontaraportin perusteella. Rajausarvio maaston, topografian ja koekuoppa, kairaus- ym. havaintojen perusteella.– mahdollisen kaapeli-kaivannon pohjoispuolelle.

Löytöjä ei ole luetteloitu eikä diarioitu. Se tehdään keväällä 2022.



Löytökohta 1.

4 URJALA KUNNALLISKOTI 4

Mjtnnus:

Status: kiinteä muinaisjäännös

Ajoitus: historiallinen

Laji: rajamerkki

Koordin: N 6776408 E 314185

Tutkijat: Sepänmaa ja Partanen inventointi 2021.

Huomiot: Salmen ja Laukeelan kylien rajakulmassa oleva noin 70 cm koruinen, 15 cm paksu ja 30 cm leveä pystykivi, jonka länteen osoittavalla pinnalla noin 20 cm korkea epäselvä hakkaus, ilmeisesti "P".



Rajamerkki



Urjala

Arkeologinen tarkkuusinventointi kunnalliskodin pihalla 2022



Tomi Kuljukka ja Alexander Suvorov



Tilaja: Urjalan kunta

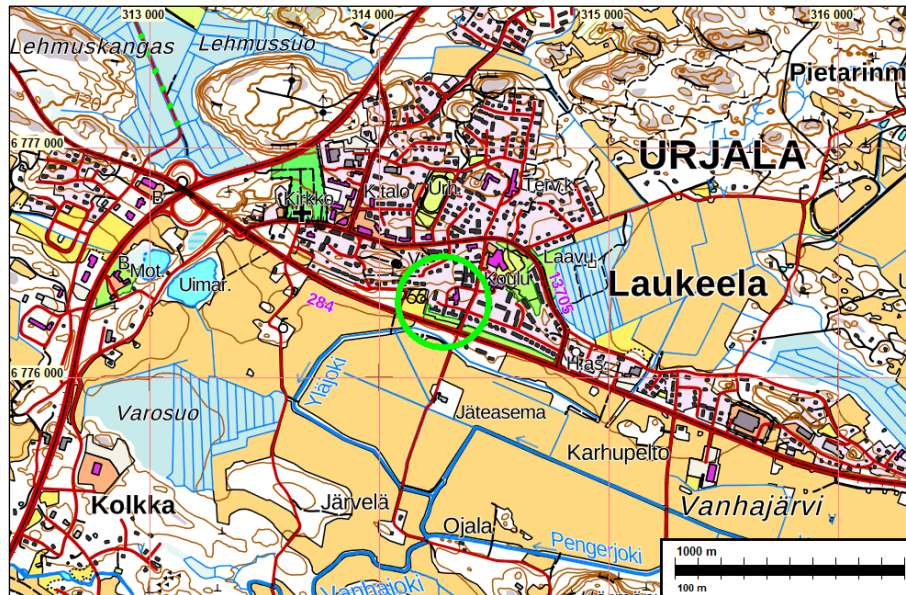
Sisältö

Perustiedot	2
Kartat	3
Tarkkuusinventointi	4
Lähteet	5
Kuvia tutkimusalueen maastosta, löydöistä ja koekuopista	6
Koekuoppatiedot	7

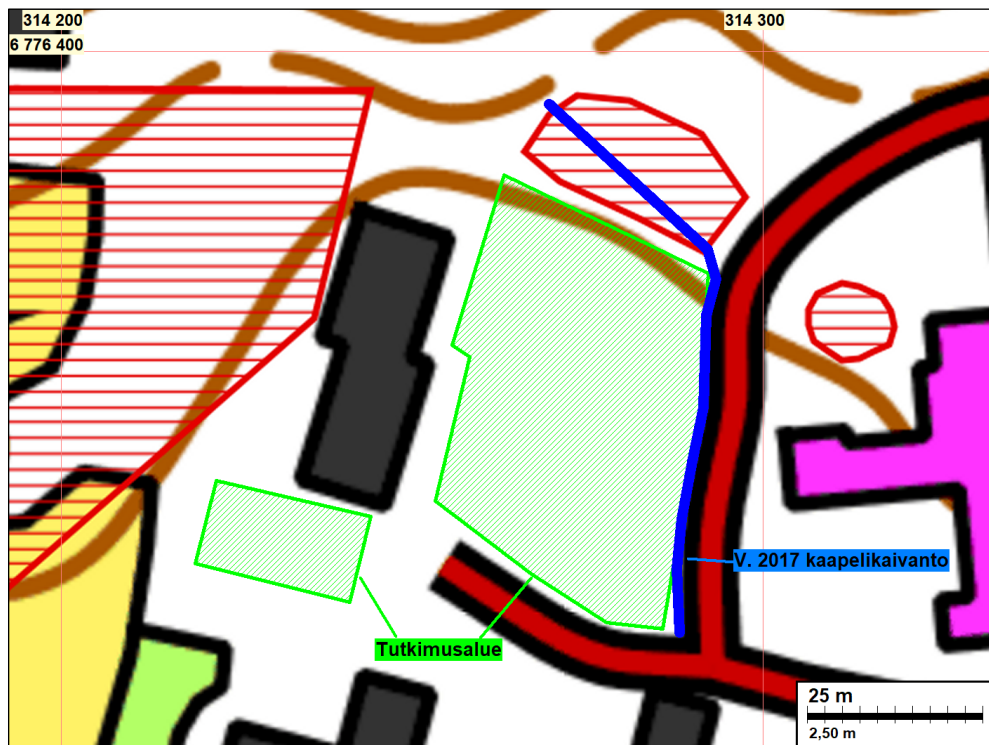
Kansikuva: Tutkimusalue, kuvattu lounaaseen.

Perustiedot

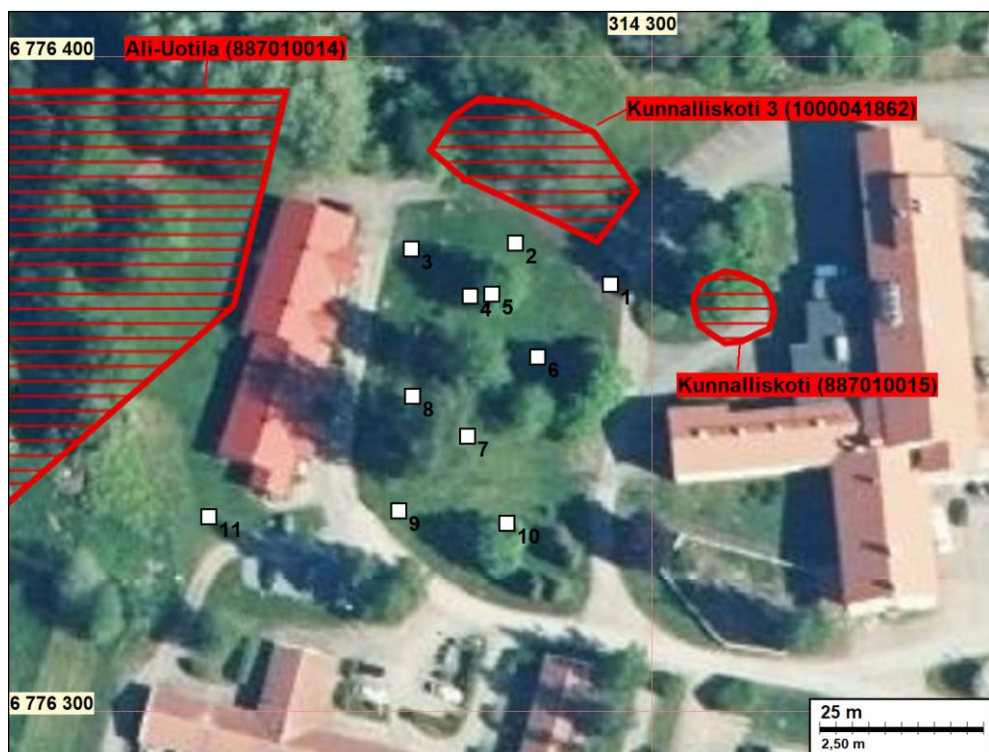
- Alue:** Tutkimusalue sijaitsee 700 m Urjalan kirkolta kaakkoon kiinteistön 887-436-7-289 (Kunnalliskoti) lounaiskulmassa olevan rivitaloalueen nurmikolla. Alue on Reikontie 15 c ja d -talojen pohjoispuolella.
- Tarkoitus:** Selvittää onko alueella kiinteää muinaisjäännöstä, ja tarvittaessa muinaisjäännöksen raja-alue kyseisellä alueella.
- Maastotyö:** 18.11.2022
- Tilaja:** Urjalan kunta.
- Tutkimukset:** Sepänmaa 2021; Luoto 2017; Hirviluoto 1954; Leppäaho 1953.
- Tekijät:** Tomi Kuljukka ja Alexander Suvorov.
- Tulos:** Tarkkuusinventoinnissa ei saatu viitteitä muinaisjäännöksestä.



Muita tietoja: Koordinaatit ja kartat ovat ETRS-TM35FIN ja N2000 järjestelmissä. Mittaukset on tehty GNSS-laitteella. Kartat ja ilmakuvat ovat Maanmittauslaitoksen maastotietokannasta 10/2022, ellei toisin mainittu. Muinaisjäännösrekisteri on tarkastettu 10/2022. Valokuvia ei ole talletettu mihinkään viralliseen arkistoon, eikä niillä ole mitään kokoelmatunnusta. Valokuvat ovat digitaalisia, ja ne ovat tallessa Mikroliitti Oy:n palvelimella. Kuvaaja: T. Kuljukka.

Kartat

Kartta 1. Tutkimusalue vihreällä, tunnetut kiinteät muinaisjännökset – rautakautisia asuinpaikkoja - punaisella ja vuonna 2017 arkeologisesti valvottu kaapelikaivanto sinisellä.



Kartta 2. Koekuopat valkoisella.

Tarkkuusinventointi

Urjalan koulun asemakaava-alueelle on tekeillä kaavamuuotos, jossa rakentamista kaavaillaan mm. entisen kunnalliskodin (nyk. vanhainkoti) länsipuolelle. Mikroliitti Oy teki kaavamuuotosalueella inventoinnin vuonna 2021 (Sepänmaa). Tuolloin ei kuitenkaan koekuopittamalla tutkittu kunnalliskodin länsipuoleisen piha-alueen eteläosaa, koska tuolloin inventoijat totesivat, että pihan pohjoisosassa havaitut jäljet rautakautisesta asutuksesta (muinaisjäännös Kunnalliskoti 3) eivät näyttäisi ulottuvan etelämmäksi piha-alueelle. Pirkanmaan maakuntamuseo pyysi varmistamaan asian lisätutkimuksella. Urjalan kunta tilasi kyseisen alueen arkeologisen tarkkuusinventoinnin Mikroliitti Oy:ltä, maastotyön tekivät Tomi Kuljukka ja Alexander Suvorov 18.11.2022, tutkimuksen kannalta hyvissä olosuhteissa. Työ on siis vuoden 2021 inventoinnin täydennys, joten tässä raportissa ei tarkemmin selosteta aluetta ja sen historiaa.

Tarkkuusinventointi tehtiin nyt kunnalliskodin länsipuolella, rautakautisten kohteiden *Kunnalliskoti 3* (mj. rek. 1000041862), *Kunnalliskoti* (mj. rek. 887010015) ja *Ali-Uotila* (mj. rek. 887010014) väliin jäävälle nurmikkoalueelle sekä Kunnalliskoti 3:en rajauksen mahdolliseksi tarkentamiseksi.

Arkeologinen tarkkuusinventointialue on kiinteistön 887-436-7-289 lounaiskulmassa olevan rivitaloalueen keskellä sijaitsevalla nurmikolla. Tutkimusalue on 40 m pitkä ja 30 m leveä kaistale (n. 1500 m²) Urjalan Reikontie 15 c ja d:n pohjoispuolella. Alue on kokonaisuudessaan hieman lounaaseen viettävä nurmi-/puistoalue. Alueen länsi-, etelä- ja itäpuolilla kulkee kevyen liikenteen väyliä sekä ajotie. Alueen koillisnurkassa on parkkipaikka. Alue on ollut peltona vielä 1970 luvulla.

Tutkimusalueella on inventoitu edellisen kerran vuonna 2021 (Sepänmaa 2021). Tällöin alueelta havaittiin uusia rautakautisia asuinpaikkoja, kuten lähimpänä oleva – aivan tutkimusalueemme pohjoispuolella sijaitseva Kunnalliskoti 3 (mj. rek. 1000041862). Tutkimusalueen itäpuolella sijaitsee rautakautinen röykkiö, joka on kaivettu vuonna 1953 ja sittemmin rekonstruoitu (Leppäaho 1953). Tutkimusalueen länsipuolella puolestaan sijaitsee suuri rautakautinen kalmisto ja asuinpaikka Ali-Uotila (mj. rek. 887010014), jossa on inventoitu sekä kaivettu vuosikymmenien ajan (esim. Hirviluoto 1954). Tutkimusalueen pohjois- ja itäosassa on tehty arkeologinen maakaapelin valvonta (Luoto 2017), jolloin tutkimusalueelta ei löytynyt kiinteään muinaisjäännökseen viittaavia löytöjä tai rakenteita. Osan koekuoppiemme sekoittunut maaperä selittyy tällä maankäytöllä (esim. koekuoppa 1).

Tutkimusalueen lähin kiinteä muinaisjäännös Kunnalliskoti 3:sta löytyi vuoden 2021 inventoinnissa rautakautista keramiikkaa, palanutta savea ja kuonaa. Löydöt havaittiin vanhan peltomultakerroksen alta n. 30 cm syvyydestä. Kohteen rajausarvio on tehty maaston, topografian ja koekuoppa, kairaus- ym. havaintojen perusteella (Sepänmaa 2021). Tämän tutkimuksen havainnot olivat perustana uudelle tarkkuusinventoinnille.

Tarkkuusinventoinnissa tutkimusalueelle tehtiin yhteensä 11 koekuoppaa, jotka olivat noin 40x40 cm laajuisia, ja ne kaivettiin pohjamaahan asti, jos pohjamaa oli saavutettavissa 70 cm syvyyteen mennessä. Koekuoppien sijainnit mitattiin GNNS-laitteella, n. 60 cm ulkoisella tarkkuudella. Koekuopissa 2–5 ja 10 oli koskematon (tai siltä vaikuttava) hiekkakerros n. 30 cm syvyydessä vanhan peltomultakerroksen alla. Ne olivat ainoat kuopat, jossa maaperä oli peltomullan alla ehjänä. Koekuoppa 2 oli ainoa, josta havaittiin kaksi pientä palaneen saven palaa ehjän hiekka- ja peltokerroksen rajalta. Kaikki muut koekuopat: 1, 6–9 ja 11 olivat pinnasta syvälle samalla tavalla sekoittuneelta aikaisemman maankäytön vuoksi. Sekoittuneesta peltomultakerroksesta saatiin löytöhavainnot koekuopista 1, 4, 5 ja 7: koekuopista 1 ja 5 havaittiin tunnistamattomia rautalöytöjä peltomultakerroksen alta.

multakerroksesta (kuvat 11 ja 12). Koekuopasta 4 havaittiin kaksi palaneen saven palasta pelto-multakerroksesta. Koekuopasta 7 havaittiin modernia vaaleaa lasia 40 cm syvyydestä sekoittuneesta maaperästä.

Lopputulos on, että inventoinnissa ei saatu viitteitä muinaisjäännöksestä. Alue on vanhaa peltoa ja peltoviljelyn jälkeenkin pihamaa on joiltain osin syvälle myllätty. Voidaan todeta, että alueella ei ole muinaisjäännöstä.

19.12.2022

Tomi Kuljukka ja Alexander Suvorov,
Mikroliitti Oy.

Lähteet

- Hirviluoto, Anna-Liisa 1954. Urjalan Laukealan Kuulaanmäen rautakautisen kalmiston kaivaus 12/7.-21/7 1954. Museoviraston arkistossa.
- Leppäaho, Jorma 1953. Rautakautisen kalmiston tutkiminen Urjalan uuden kunnalliskodin alueella toukokuussa 1953 intendentti Jorma Leppäahon johdolla. Museoviraston keskusarkistossa.
- Luoto, K. 2017. Urjala Ali-Uotila ja Kunnalliskoti. Maakaapelikaivannon arkeologinen valvonta. Kulttuuriympäristöpalvelut Heiskanen & Luoto.
- Sepänmaa, T. 2021. Urjala. Yhtenäiskoulun asemakaavamuutosalueen arkeologinen inventointi 2021. Mikroliitti Oy.
- Urjalan Pitäjänkartta 1840, 2114 04. Maanmittauslaitos.

Kuvia tutkimusalueen maastosta, löydöistä ja koekuopista



Kuvat 1 ja 2: Koekuoppa 2. Peltomullan alla puhdas hiekkamaakerros, pohjamaa n. 55 cm syvyydessä. Vasen kuvattu luoteeseen, oikea etelään.



Kuvat 3 ja 4: Koekuoppa 4. Peltomullan alla puhdas hiekkamaakerros, pohja 50 cm syvyydessä. Kuvattu itään.



Kuvat 5 ja 6: Koekuoppa 7. Vasemmalla välitasa, josta löytönä modernia lasia 40 cm syvyydestä, kuvattu länteen. Oikealla kuoppa kaivettu 70 cm syvyyteen eikä pohjamaata näy, kuvattu pohjoiseen. Maaperä on sekoittunutta.



Kuvat 7 ja 8. Koekuoppa 11 alueen lounaisosassa Ali-Uotilan muinaisjännöksen läheisyydessä. Maaperä sekoitettua, kuvattu etelään.

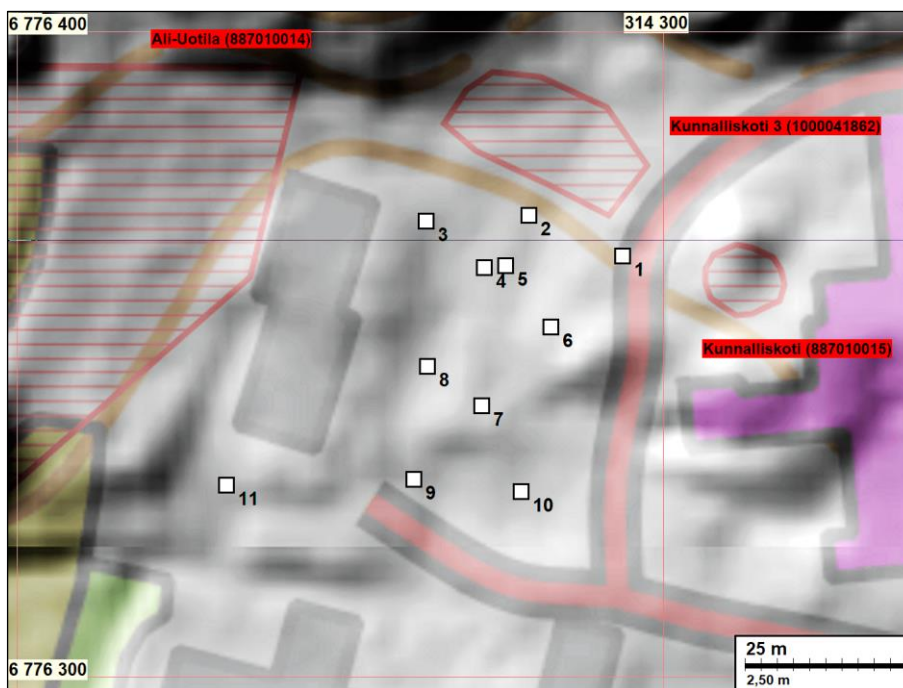


Kuva 9 (Vas.) Tutkimusalue kuvattuna länteen. **Kuva 10 (Oik.)** Tutkimusalueen lounaiskulma, takana Ali-Uotilan muinaisjännös, kuvattu kaakkoon.



Kuva 11 (Vas.) Tunnistamaton rautalöytö sekoittuneesta peltomultakerroksesta koekuopasta 1.
Kuva 12 (Oik.) Tunnistamaton rautalöytö sekoittuneesta peltomultakerroksesta koekuopasta 5.

Koekuoppatiedot



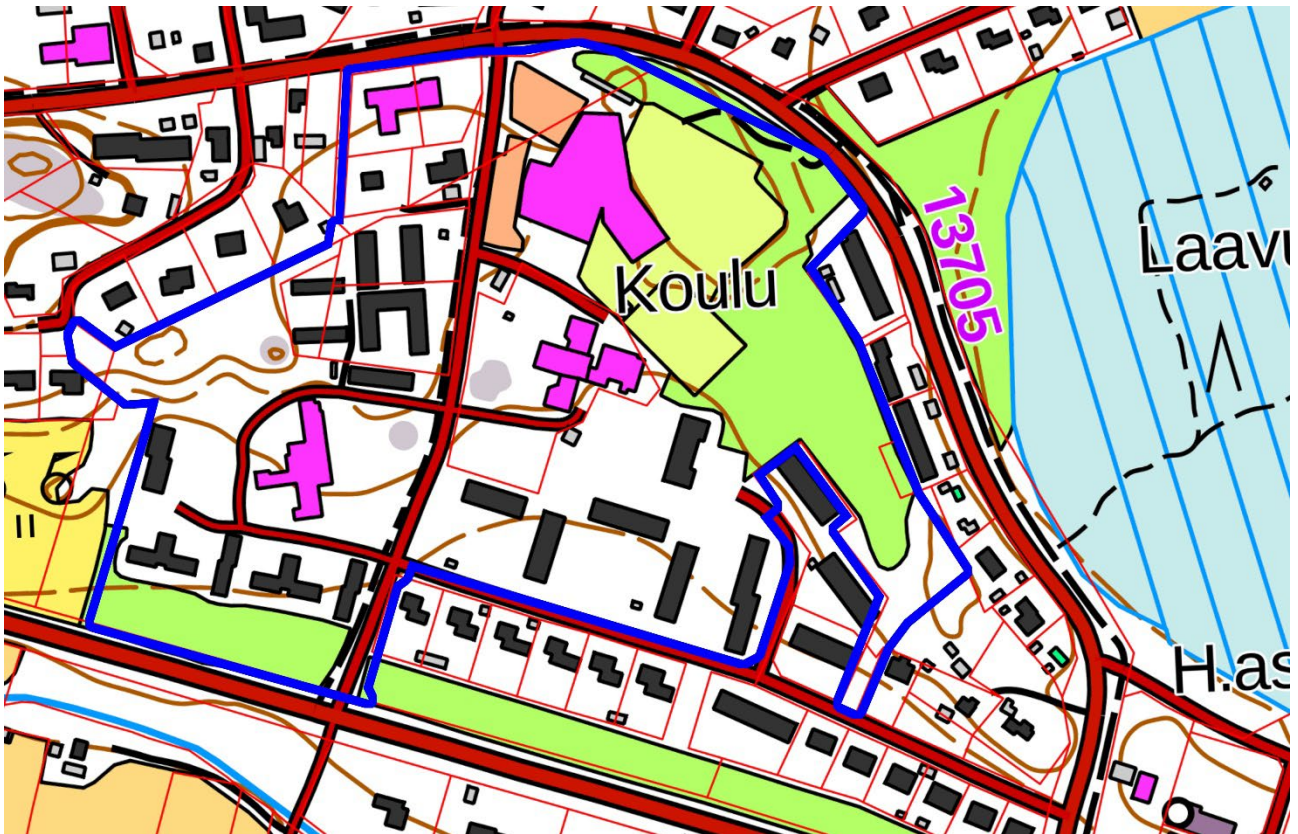
Nro	N	E	Koko (cm)
1	6776365	314293	40 x 30
2	6776371	314279	50 x 50
3	6776370	314263	50 x 50
4	6776363	314272	50 x 50
5	6776363	314275	50 x 30
6	6776354	314282	30 x 30
7	6776342	314271	50 x 50
8	6776348	314263	30 x 30
9	6776330	314261	40 x 40
10	6776328	314277	40 x 40
11	6776329	314232	40 x 40

Nro	Havainnot
1	Tummanruskean mullan ja hiekan sekoitteista maata, 60 cm syvä. Tunnistamaton rautalöytö sekoittuneesta peltomultakerroksesta (kuva 11).
2	30 cm peltomulta, 30 cm vaalea hiekka, pohjasavi 60 cm syvyydessä. Mullan ja hiekan välistä kaksi muutaman sentin kokoista palaneen saven palaa ja muutama pieni hiilihippu.
3	30 cm peltomulta, 20 cm hiekkamaa, pohjamaa 50 cm syvyydessä.
4	30 cm peltomulta, 20 cm hiekkamaa ja pohjasavi n. 50 cm syvyydessä. Sekoittuneesta peltomultakerroksesta kaksi palaa palanutta savea.
5	20 cm peltomulta, 30 cm hiekkamaa ja pohjamaa 50 cm syvyydessä. Rautalevy sekoittuneesta peltomullasta. Modernin oloinen rautakappale (kuva 12).
6	Sekoittunut maaperä. Peltomullan ja hiekan sekaista maata 55 cm asti, jonka jälkeen pohjamaa.
7	Sekoittunut maaperä. 70 cm syvässä kuopassa ei näkynyt pohjamaata. 40 cm syvyydestä lasilöytö sekoittuneesta maasta.
8	Sekoittunut maaperä. Peltomultaa 60 cm asti.
9	Sekoittunut maaperä. Peltomultaa 60 cm asti.
10	35 cm peltomulta, 15 cm hiekkamaa ja pohjamaa 50 cm syvyydessä.
11	Sekoittunut maaperä. Peltomultaa 60 cm asti.

URJALAN KUNTA

URJALAN KOULUN ALUEEN ASEMAKAAVA-ALUEEN RAKENNETUN YMPÄRISTÖN SELVITYS

02.02.2023



Selvitysalueen rajaus.



Arkkitehtitoimisto Helena Väisänen

Jokipolventie 15,37130 Nokia, gsm 040 5576086

Lähteet:

Painetut lähteet:

Arajärvi, Kirsti: Urjalan historia II. Kunnalliselämän alkamisesta nykyaikaan. Tampere, 1975.

Pirhonen, Seppo: Hoivaa ja asuntoja. Urjalan seudun vanhustenkotiyhdistys. Somero 2019.

Pirhonen, Seppo: Urjalan koulutoimi 150 vuotta. Urjala 2008.

Kuninkaan kartasto Suomesta 1776-1805. Suomalaisen Kirjallisuuden Seura.

Urjalan kunta, Keskusta-alueen osayleiskaava, Selvitys rakennetusta ympäristöstä, FM Teija Ahola, Selvitystyö Teija Ahola, Mikkeli, 26.5.2009.

Kansallisarkiston lähteet:

Pitäjäkartasto 2114 04 la.* -/- - Urjala (1842)

Senaatin kartasto XV 23 [Urjala] (1900)

Maanmittauslaitos, vanhat peruskartat, www.maanmittauslaitos.fi

Kaava-aineistot ja pohjapiirrokset:

Kaavakartat ja -määräykset: www.urjala.fi , www.pirkanmaa.fi

Urjalan kunnan arkisto

Valokuvat:

Leena Lahtinen

Simo Lallukan kokoelma

Seppo Pirhosen kokoelma

Helena Väisänen

Urjalan kunta

Selvitysalue

Selvitysalue rajautuu pohjoisessa Urjalantiehen ja etelässä Salmentiehen ja Reikontiehen.

Selvitysalue on ollut osin rakennettua aluetta keskiajalta saakka. Urjalantien ja Salmentien välinen alue on rakentunut kokonaisuudessaan 1980-lukuun mennessä. Alueen eteläosassa vanhankodin alueella sijaitsee muinaisjäännös, rautakautinen hautaröykkiö. Alue kuuluu Salmen kylään.

Alueen historiaa

Salmen kylä on syntynyt keskiajalla, varhaisin maininta on 1400-luvulta. Vuonna 1539 Salmessa oli viisi taloa. Kylän talot sijaitsivat pitkään tiiviissä rykelmässä Vanhanjärven ja Uutisjärven välisellä kapealla harjukannaksella, peltomaiden keskittyessä Vanhajärveen viettäville maille. Sijainti oli liikenteellisesti edullinen: jo keskiajalla Akaan kirkkopitäjästä Laukeelan kautta kulki vakiintunut kaukoreitti sisämaasta Turkuun sekä länsirannikolle. Urjalan kohdalla tie kulki Vanhanjärven pohjoispuolista harjukangasta myöden. 1800-luvun alussa käydyssä isojaossa Salmen kylään tuli kymmenen maakirjataloa, joista yksi oli Reikko.



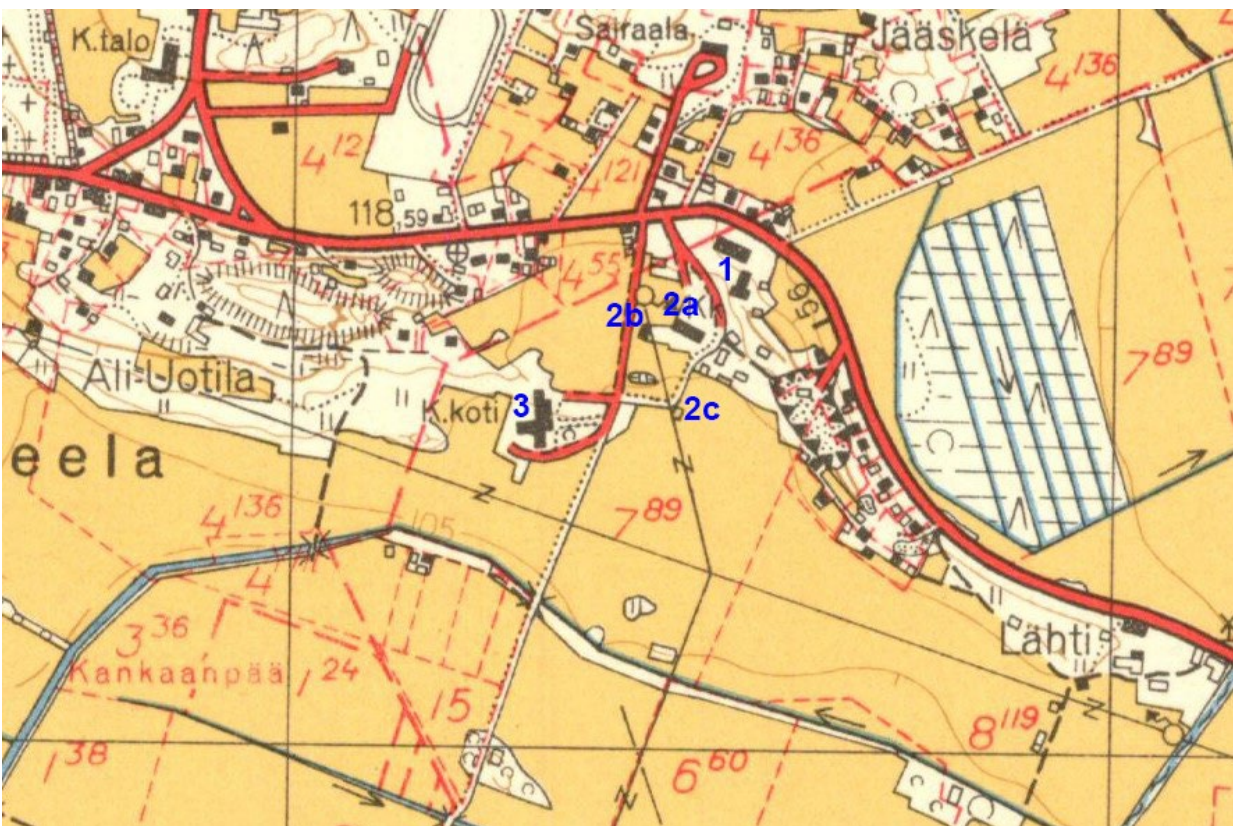
Ote Kuninkaan kartasta (1776-1805). Kartassa näkyy nykyinen Urjalantie, entinen Vanhajärvi ja sen pohjoispuolella Uutisjärvi. Asutus on merkitty punaisiin pistein tien molemmin puolin.



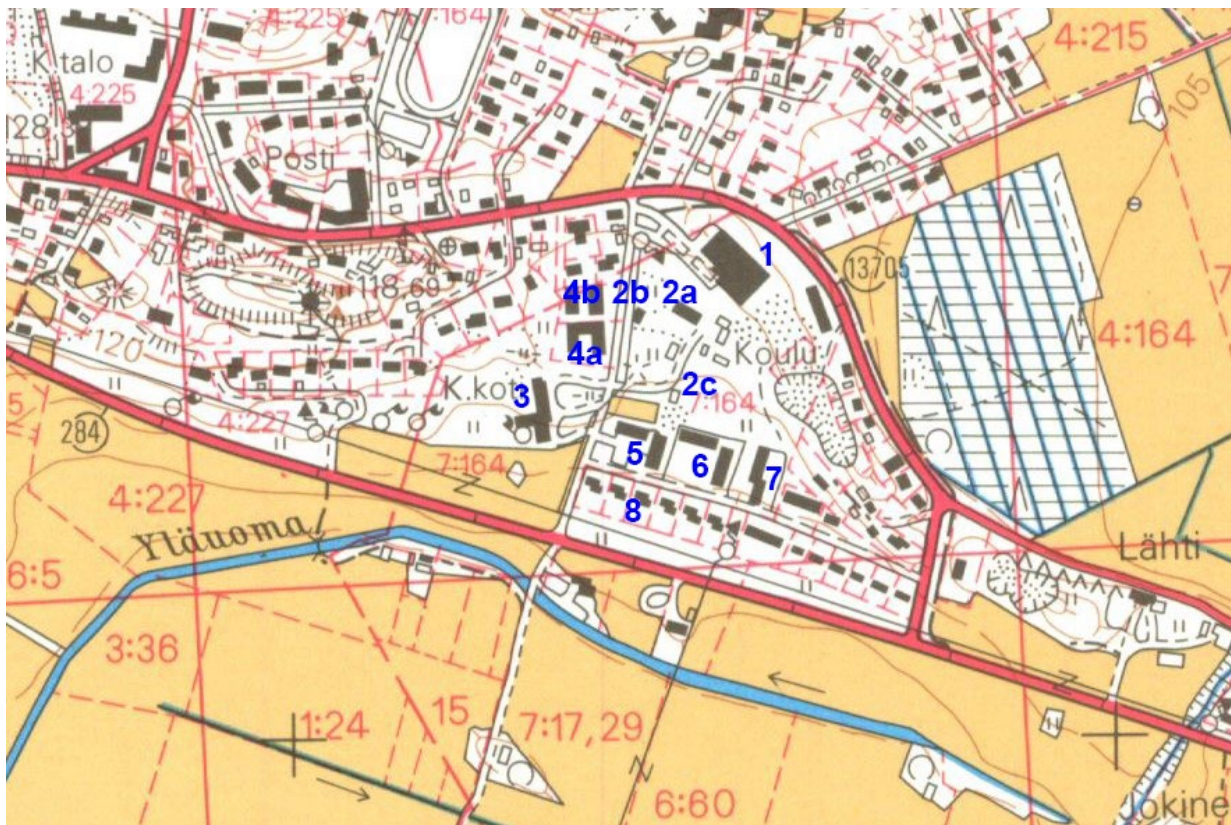
Ote pitäjänkartastosta 2114 04 la. Kartan valmistumisvuosi on 1842. Kartassa näkyy muun muassa Urjalantie, Vanhajärvi, kirkko ja Salmen kylän asutus. Kirkko on merkitty punaisella. Selvitysalue sijaitsee Urdiala K- tekstin K-kirjaimen alapuolella.



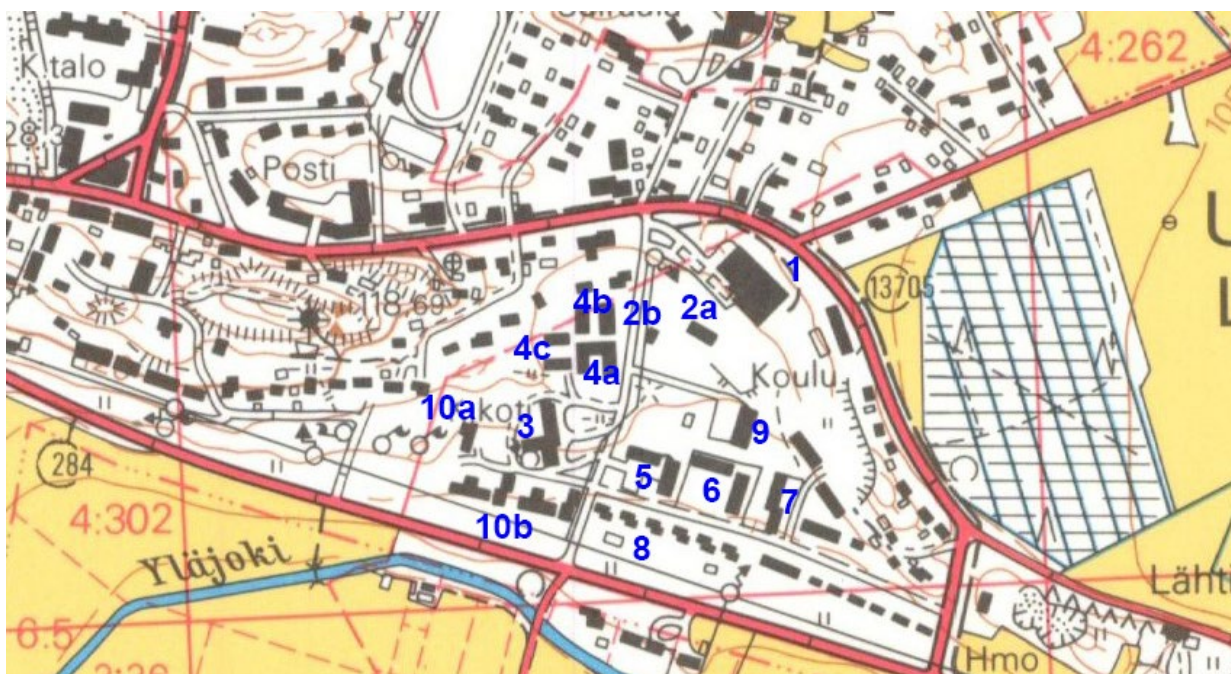
Ote senaatin kartastosta XV 23 [Pälkäne] (1870-1907). Kartta on laadittu vuonna 1900. Vaivaistalon ja kansakoulun sijainti on merkitty sinisellä ympyrällä.



Ote peruskartasta vuodelta 1959. Numerointi: 1. Vaivaistalo (rak. 1889, purettu 1976), 2a. Kansakoulu (rak. 1888, purettu 2008) ja kansakoulun itäpuolella vaivaistalon ulkorakennuksia, 2b. Kansakoulun keittola, 2c. Aittarakennus, 3. Kunnalliskoti (rak. 1954).

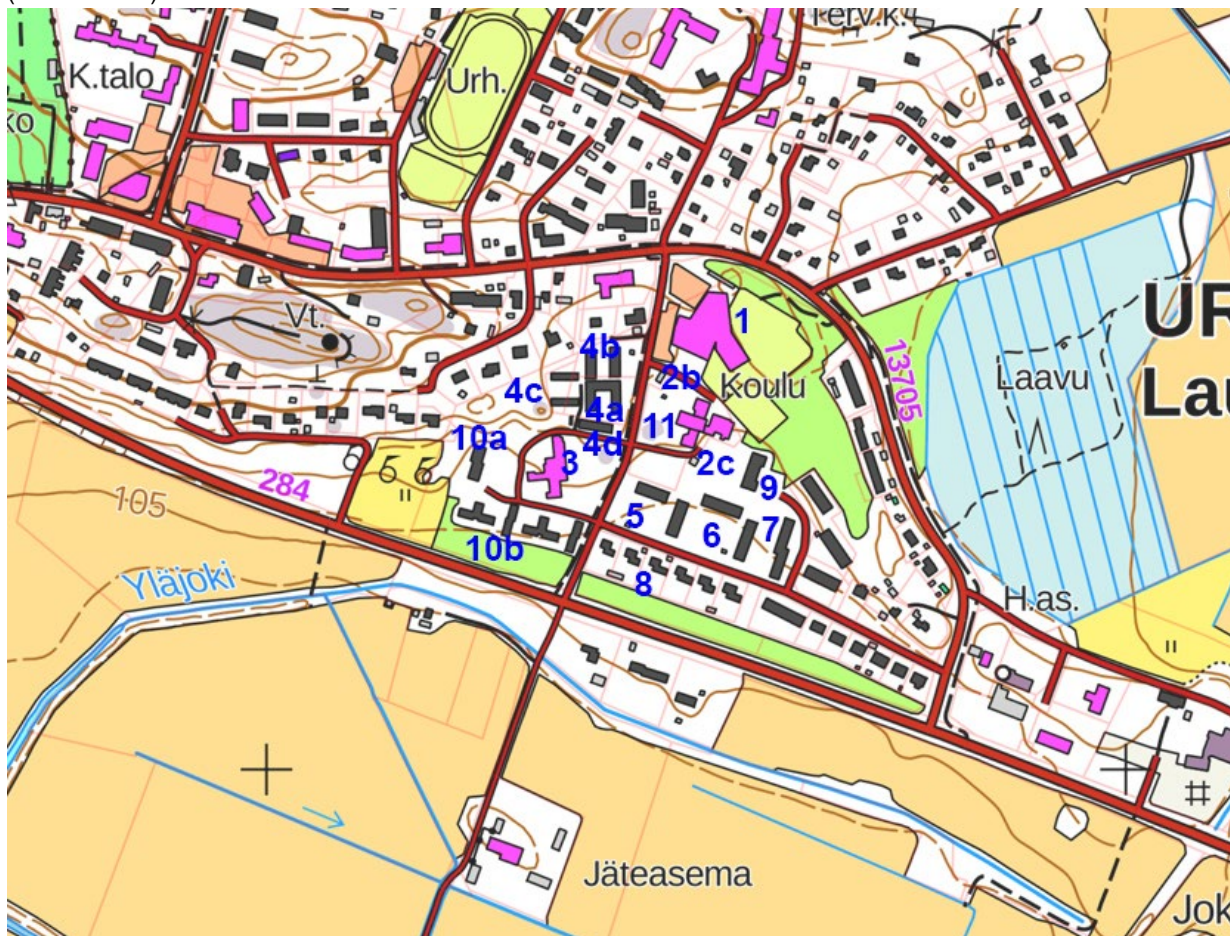


Ote peruskartasta vuodelta 1980. Numerointi: 1. Koulu (rak. 1976, purettu 2017), 2a. Kansakoulu (rak. 1888, purettu 2008) ja kansakoulun itäpuolella vaivaistalon ulkorakennuksia, 2b. Kansakoulun keittola, 2c. Aittarakennus, 3. Kunnalliskoti (rak.1954), 4a. Iltala (rak. 1974), 4b. Iltala (rak. 1977), 5. Urjalan talot oy:n vuokrakerrostalot (rak. 1970-73), 6. Urjalan talot oy:n vuokrakerrostalot (rak. 1975), 7. Urjalan talot oy:n vuokrarivitalo (rak. 1972), 8. Reikontien omakotitalot (rak. 1970-luvulla).



Ote peruskartasta vuodelta 1993. Numerointi: 1. Koulu (rak. 1976, purettu 2017), 2a. Kansakoulu (rak. 1888, purettu 2008), 2b. Kansakoulun keittola, 2c. Aittarakennus, 3. Kunnalliskoti (rak.1954), 4a. Iltala (rak. 1974), 4b. Iltala (rak. 1977), 4c. Iltala (rak. 1986), 5. Urjalan talot oy:n vuokrakerrostalot (rak. 1970-73), 6. Urjalan talot oy:n vuokrakerrostalot (rak. 1975), 7. Urjalan talot oy:n vuokrarivitalo (rak. 1972), 8. Reikontien omakotitalot (rak. 1970-luvulla), 9. Urjalan talot

oy:n vuokrakerrostalo (rak. 1983), 10a. Urjalan Talot oy, vuokrarivitalot (rak. 1982), 10b. Urjalan Talot oy, vuokrarivitalot (rak. 1988-90).



Ote peruskartasta, nykytilanne. Numerointi: 1. Urjalan yhtenäiskoulu (rak. 2017), 2b. Kansakoulun keittola, 2c. Aittarakennus, 3. Kunnalliskoti (rak.1954), 4a. Iltala (rak. 1974), 4b. Iltala (rak. 1977), 4c. Iltala (rak. 1986), 4d. Iltala (rak. 2021), 5. Urjalan talot oy:n vuokrakerrostalot (rak. 1970-73), 6. Urjalan talot oy:n vuokrakerrostalot (rak. 1975), 7. Urjalan talot oy:n vuokrarivitalo (rak. 1972), 8. Reikontien omakotitalot (rak. 1970-luvulla), 9. Urjalan talot oy:n vuokrakerrostalo (rak. 1983), 10a. Urjalan Talot oy, vuokrarivitalot (rak. 1982), 10b. Urjalan Talot oy, vuokrarivitalot (rak. 1988-90), 11. Reikonlinna (rak. 2000).

Vaivaistalon ja koulun historiaa ja vaiheita

1800-luvulla Urjalassa arvostettiin luku- ja kirjoitustaitoa ja sivistystä. Urjala oli asian suhteen edelläkävijä. Urjalankylässä vuodesta 1858 toiminut pitäjänkoulu oli maamme ensimmäisiä kansakouluja vastaavia kouluja. Urjalan pitäjänkoulu oli todennäköisesti/mahdollisesti maan ensimmäinen yhteiskunnan ylläpitämä kansakoulu, jossa oli sekä tyttöjä että poikia kaikista kansankerroksista. Koko maan kattava kansakouluasetus annettiin vuonna 1866. Sen johdosta pitäjänkoulusta tuli poikien koulu ja Urjalankylään tuli lisäksi tytöille oma koulu.

Vuonna 1875 tehtiin päätös koulun siirtämisestä Laukeelaan. Koululle ostettiin tontti rusthollari Kalle Uotilalta, joka myi koulua varten tontin omistamastaan Reikon tilan puoliskosta. Kaikki kuntalaiset määrättiin osallistumaan koulukustannuksiin ja lisäksi järjestettiin tapahtumia, kuten tanssiaisia, iltahuveja ja arpajaisia, joilla kerättiin rahaa koulua varten. Laukeelan kansakoulu aloitti toimintansa vuonna 1878.

Keskiajalta saakka valtiolta on ottanut kantaa vanhustenhoitoon säätämällä asiasta lakeja ja asetuksia. 1920-luvulle saakka vanhuksista, sairaista, vammaisista, mielisairaista, köyhistä ja

orvoista käytettiin yhteistä nimitystä ”vaivaiset”. Urjalassa perustettiin vuonna 1835 vaivaishoitokomitea huolehtimaan vaivaishoidosta. Vastuu köyhien ja vaivaisten hoidosta siirtyi seurakunnilta kunnille vuonna 1865.

Vuonna 1873 Urjalan kunta oli saanut Maunulan kartanolta lahjoituksena 108 hehtaaria maata Reikon tilasta. Lahjoituksen ehtona oli, että Urjalan kunta rakentaa Reikon tilan maalle ”Vaivaisten huoneen” nimisen laitoksen. Tarkoitusta varten saatiin myös rahalahjoituksia urjalalaisilta yksityishenkilöiltä. Rakentamiseen ei kuitenkaan ryhdytty heti, koska kansakoulun rakentaminen oli etusijalla. Vasta vuonna 1886 oli saatu kokoon riittävästi varoja vaivaistalon ja lastenkodin rakentamiseen. Lastenkoti valmistui vuonna 1888. Vaivaistalo valmistui vuonna 1889.

Vaivaistalon ja lastenkodin rakennukset sijaitsivat Urjalantien varrella nykyisen Urjalan yhtenäiskoulun kohdalla. Rakennuksia oli kaikkiaan neljä: vaivaistalo sijaitsi lähempänä maantietä, vastapäätä sitä sijaitsi lastenkodin rakennus, kolmannessa rakennuksessa oli tilat mielisairaille ja neljännessä rakennuksessa oli muut tarvittavat tilat.

Koulutalo tuhoutui tulipalossa vuonna 1924, jonka jälkeen koulun toiminta siirtyi lastenkotina toimineeseen rakennukseen. Palaneen koulurakennuksen alue jäi avoimeksi kentäksi, jolla myöhemmin alkoi Urjalan nykyinen toritoiminta vuonna 1970. Lastenkoti puolestaan siirtyi Huhtiin.

Kansakoulun oli tarkoitus toimia rakennuksessa vain väliaikaisesti, mutta tilanne jatkui vuoteen 1976, jolloin vaivaistalon rakennukset purettiin ja tilalle rakennettiin uusi koulu. Koulurakennuksen vieressä oli rakennus, jossa sijaitsi ruokailuhuone, pesu- ja leivintupa sekä sauna. Rakennus on säilynyt Vanhainkodintien varressa. Kansakoulun rakennus (alun perin lastenkoti) purettiin vuonna 2008. Vuonna 1976 rakennettu koulurakennus purettiin vuonna 2017, jolloin valmistui nykyinen Urjalan Yhtenäiskoulu. Vanhoista kansakoulun ja kunnalliskodin rakennuksista on jäljellä keittola (alun perin ruokailuhuone/sauna) ja aittarakennus.

Vanhustenhuolto jatkui vanhassa vaivaistalon rakennuksessa 1950-luvulle saakka. Vanhustenhoito kehittyi Suomessa merkittävästi 1900-luvun alkupuoliskolla. Urjalassakin oli syntynyt tarve uuden vanhainkodin rakentamiseen. Vuonna 1954 valmistui uusi vanhainkoti entisen Vanhanjärven rannalle. Paikkoja oli 80, joista 50 oli sairasosastolla. Huoneet olivat yhden, kahden ja kolmen hengen huoneita. Lisäksi oli asunnot johtajalle, viidelle hoitajalle, keittäjälle, keittäjän apulaiselle, siivoojalle ja talonmiehelle. Asunnot otettiin myöhemmin vanhainkodin käyttöön. Yläkerrassa oli avara naisten työtupa sekä kellarikerroksessa pesula, sähkömankeli ja silityshuone, sähkö- ja lämpökeskukset, miesten työtupa, leipomo, kellari, jäädyttämö sekä henkilökunnan ja asukkaiden saunat.



Laukeelan kansakoulu (rak. 1878, paloi 1924) Kuva: Seppo Pirhosen kokoelma.



Urjalan vaivaistalo (rak. 1889). Keskellä päärakennus. Kuva: Simo Lallukan kokoelma.



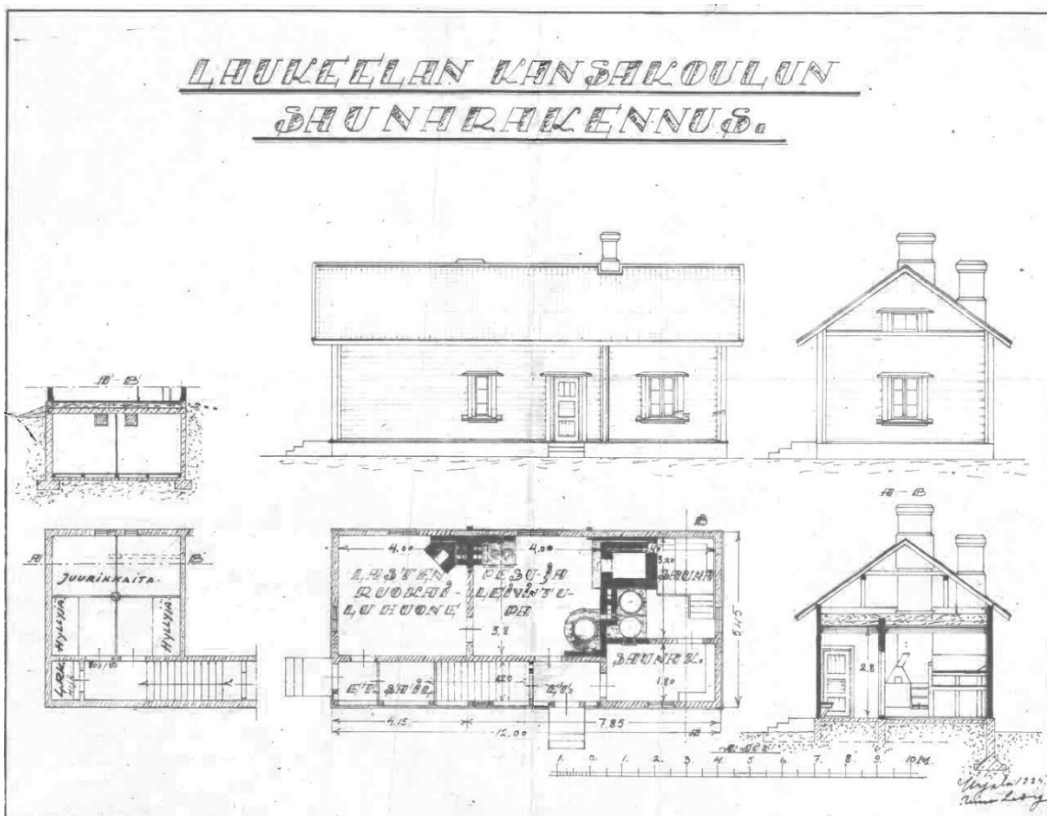
Lastenkoti (rak. 1888), joka toimi kouluna vuosina 1924-1976. Rakennus purettiin vuonna 2008. Kuva: Simo Lallukan kokoelma.



Vaivaistalon mielisairaalan rakennus. Kuva: Onni Savonen.



Lastenkoti, joka toimi vuosina 1924-1976 kansakouluna (rak. 1888, purettu 2008). Kuva: Urjalan kunta.



Kansakoulun keittolana tunnettu rakennus, joka käsitti lasten ruokailuhuoneen, pesu- ja leivintuvan ja saunan. Lisäksi rakennuksessa oli säilytystilaa kellarissa. Lähde: Urjalan kunnan arkisto.



Kansakoulun keittola (alun perin ruokailuhuone/sauna) ja oikealla entinen lastenkoti, joka toimi vuosi 1924-1976 kansakouluna (rak. 1888, purettu 2008). Kuva: Matti Tyry.



Kirkonkylän koulu. Rakennettu 1976, purettu 2017. Kuva: Leena Lahtinen.



Vanhainkoti. Kuva: Urjalan kunnan arkisto.

Nykyinen rakennuskanta

Urjalan yhtenäiskoulu, Vanhainkodintie 2

Urjalan yhtenäiskoulun koulurakennus on valmistunut 2017, kerrosala 6574 kem².



Urjalan yhtenäiskoulu, Vanhainkodintie 2. Kuva: Urjalan kunta/ Air Pic Media Oy



Yhtenäiskoulun varistorakennus urheilukentän laidalla. Valmistunut 2020, kerrosala 45 kem².
Kuva: Helena Väisänen

Reikonlinna Urjalan vanhustenkotiyhdistys/ Esperi oy, hoivakoti Reikonlinna, Vanhainkointie 6

Vuonna 1996 Urjalan kunta käynnisti vanhustenhuollon kehittämisprojektin, jonka myötä heräsi kysyntää palvelutalolle. Kunta lahjoitti rakennukselle tontin vanhainkodin ja Iltalan itäpuolelta. Rakentamiseen saatiin avustusta raha-automaattiyhdistykseltä. Reikonlinna-palvelutalo valmistui vuonna 2000. Palvelutalossa oli 30 paikkaa + kaksi lyhytaikaispaikkaa. Rakennuksen suunnitteli arkkitehti Mauri Turkka. Rakennusta laajennettiin dementiayksiköllä vuonna 2004. Palvelutalon omistaa Urjalan seudun vanhustenkoti yhdistys ja tiloissa toimii vuokralla Esperi Oy.



Reikonlinna, kerrosala 2662 kem², valmistunut vuonna 2000. Kuva: Urjalan kunta.



Vanha kansakoulun keittola (alun perin ruokailuhuone/sauna). Kuva: Helena Väisänen



Vanha aitta, joka sijaitsee Reikonlinnan eteläpuolella. Kuva: Helena Väisänen

Vanhainkoti, Vanhainkodintie 11, Attendo Oy

Vanhainkodin rakennuksessa on kerrosalaa yhteensä 3050 kem². Rakennuksen runko on betonia ja tiiltä. Rakennuksessa on vesikeskuslämmitys/ öljylämmitys.

Rakennusta on peruskorjattu vuosina 1980-81, 2001 ja 2008. Vuonna 2018 toiminta siirtyi rakennuksesta pois ja vanhainkodin rakennus siirtyi Urjalan kunnalta Attendon omistukseen. Rakennus on sen jälkeen toiminut väliaikaisesti päiväkotikäytössä päiväkodin peruskorjauksen ajan. Rakennuksen tulevasta käytöstä ei ole tietoa.



Vanhainkoti nähtynä Vanhainkodintien suunnasta. Kuva: Urjalan kunta.



Vanhainkoti pohjoisesta. Kuva: Urjalan kunta.



Vanhainkoti etelästä. Kuva: Urjalan kunta.

Urjalantie 35

Urjalantien ja Vanhainkodintien risteyksessä oleva asuin- ja liikerakennus, 1 asuinhuoneisto, rakennettu 1965/1986, kerrosala 723 kem².



Urjalantie 35 asuin- ja liikerakennus nähtynä Urjalantien ja Vanhainkodintien risteuksen suunnasta. Kuva: Urjalan kunta.



Urjalantie 35 asuin- ja liikerakennus pihan puolelta. Kuva: Urjalan kunta.

Vanhainkodintie 3

Asuin- ja liikerakennus, hautaus toimisto, 1 asuinhuoneisto, rakennettu 1968, kerrosala 208 kem².



Vanhainkodintie 3, asuinrakennus ja hautaus toimisto. Kuva: Urjalan kunta.

Vanhainkodintie 5

Asuinrakennus, 1 huoneisto, rakennettu 1965, kerrosala 90 kem².

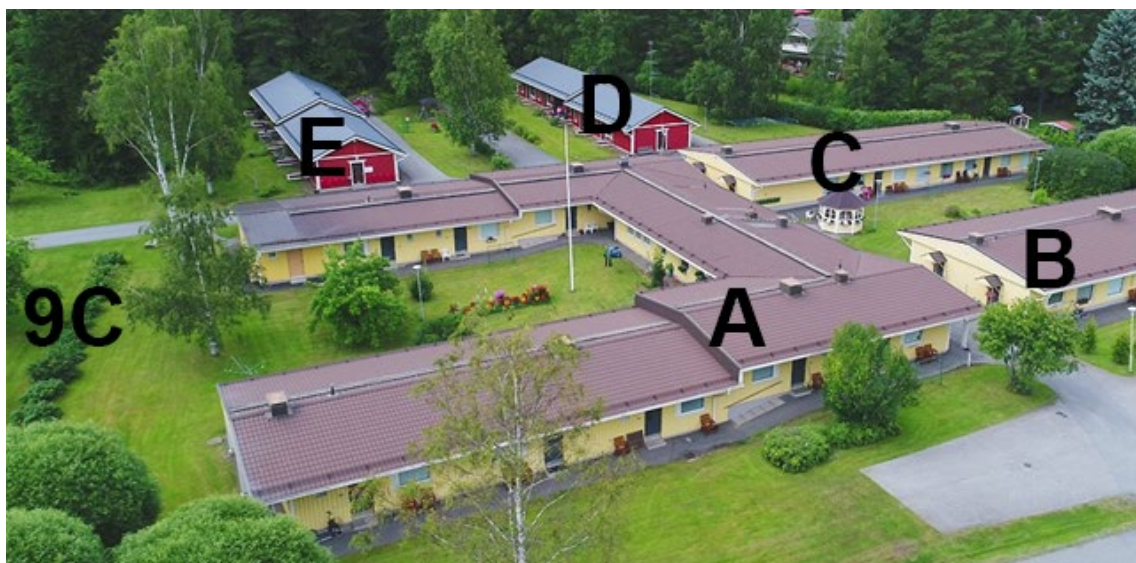


Vanhainkodintie 5, asuinrakennus. Kuva: Urjalan kunta.

Iltala, Urjalan seudun vanhustenkotiyhdistys ry, vuokratervitalot, Vanhainkodikatie 7-9

Urjalan Seudun Vanhustenkotiyhdistys ry perustettiin vuonna 1969. Urjalan kunta lahjoitti yhdistykselle tontin palvelutalohanketta varten. Rakentamaan päästiin vuonna 1974 rahoituksen järjestyttyä. Iltala-nimisen vanhustentalokorttelin ensimmäinen vaihe valmistui vuonna 1974 (16 asuntoa, suunnittelija Uniplan), toinen vaihe 1977 (19 asuntoa, suunnittelija Insar Oy. 1986 rakennettiin kaksi uutta rakennusta (yhteensä 10 asuntoa, suunnittelija arkkitehti Mauri Turkka). Kortteli on täydentynyt vuonna 2021 valmistuneella uudella asuinrakennuksella (yhteensä 5 asuntoa) ja jätekaoksella.

nro	rak.vuosi	kerrosala/h-ala	as. lkm	rak.aine	lämmitys
A	1974	650/510	17	puu	vesikeskusl.
B	1977	251/273	9	puu	vesikeskusl.
C	1977	324/306	10	puu	vesikeskusl.
D	1986	204/153	5	puu	sähkö
E	1986	204/153	5	puu	sähkö
9C	2021	270/159	5	puuelementti	sähkö



Iltalan rakennukset. Kirjaimet viittaavat jäljempänä olevaan taulukkoon. Kuva: Urjalan seudun vanhustenkotiyhdistys.



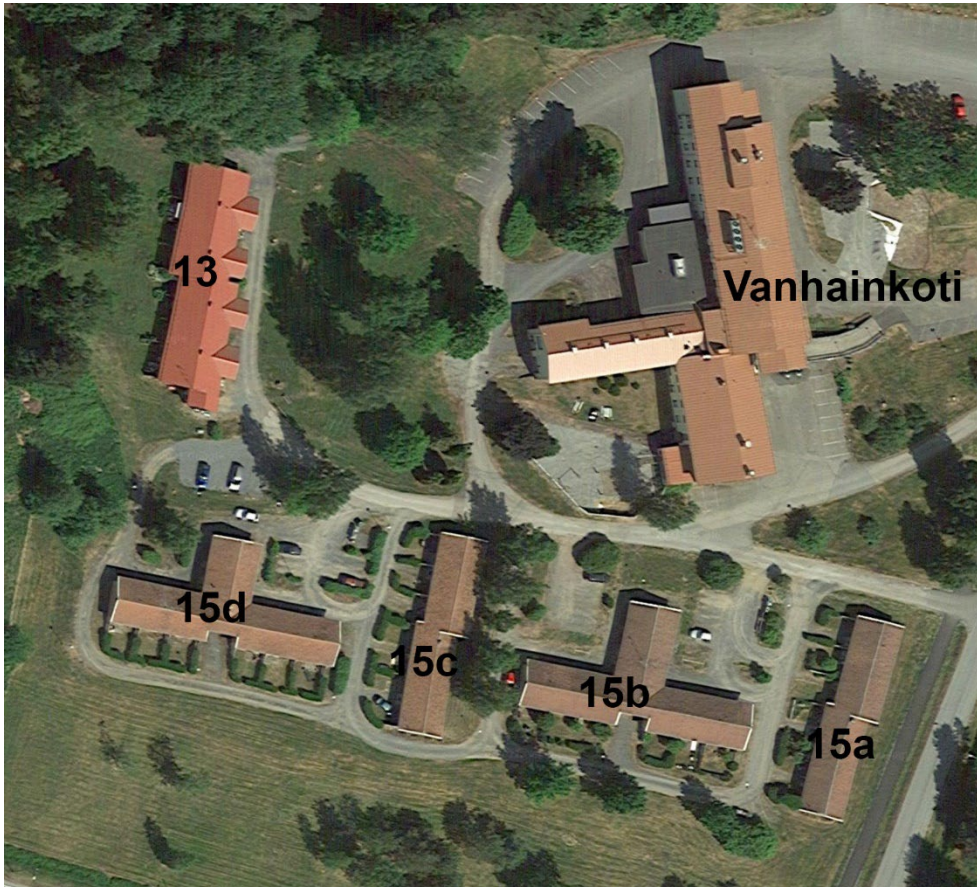
Vanhainkodintie 9C, rakennettu 2021. Kuva: Helena Väisänen.



Iltalan jätekatos, rakennettu 2021.
Kuva: Helena Väisänen

Urjalan Talot oy, vuokratervitalot, Vanhainkodikatie 13 ja 15 a-d

nro	rak.vuosi	kerrosala/h-ala	as. lkm	rak.aine	lämmitys
13	1982	403/344	8	puu/tiili	vesikeskusl./öljy
15a	1988	237/205	5	puu/tiili	vesikeskusl./öljy
15b	1988	361/198	6	puu/tiili	vesikeskusl./öljy
15c	1990	237/205	5	puu/tiili	vesikeskusl./öljy
15d	1990	361/198	6	puu/tiili	vesikeskusl./öljy



Ilmakuva Vanhainkodista ja Vanhainkodikatie 13 ja 15 a-d:n rakennuksista. Ilmakuva: GoogleMaps.



Vanhainkodikatie 13. Kuva: Urjalan kunta.



Vanhainkodintie 15 d-c. Kuva: Urjalan Talot Oy.



Vanhainkodintie 15 d. Kuva: Urjalan kunta.

Reikontien länsipään ympäristö

Reikontien länsipäätä rajaavat tien eteläpuolella 1960-70-luvuilla rakennetut pientalot ja pohjoispuolella 1970-luvulla rakennetut lamellikerrostalot. Yhtenäinen rakennuskanta yhdessä pensasaitojen, puiden ja muun kasvillisuuden kanssa luovat alueelle puistomaisen tunnelman. Alue edustaa 1970-luvulle tyypillistä asuinrakentamista.



Reikontie.



Reikontien eteläpuolen pientalot.

Urjalan talot oy:n vuokrakerrostalot, Vanhainkodintie 8

nro	rak.vuosi	kerrosala/h-ala	as. lkm	rak.aine	lämmitys	peruskorjattu
A-talo	1970	918/758	13	betoni	vesikeskusl./öljy	1995
B-talo	1973	1495/978	16	betoni	vesikeskusl./öljy	1997



Vanhainkodintie 8. Kuva: Urjalan kunta.

Urjalan talot oy:n vuokrakerrostalot, Reikontie 15

nro	rak.vuosi	kerrosala/h-ala	as. lkm	rak.aine	lämmitys	peruskorjattu
A-talo	1975	1580/890	16	betoni	vesikeskusl./öljy	1998
B-talo	1975	1580/1320	24	betoni	vesikeskusl./öljy	1998



Viistokuva, jossa Reikontie 15 on rajattu punaisella katkoviivalla. Kuva: Urjalan kunta.



Reikontie 15. Kuva: Urjalan kunta.

Urjalan talot oy:n vuokrarivitalo, Rivitie 2
9 huoneistoa, rakennettu 1972, peruskorjattu 1995.



Viistokuva, jossa Rivitie 2 on rajattu punaisella katkoviivalla. Kuva: Urjalan kunta.



Rivitie 2. Kuva: Urjalan kunta.

Urjalan talot oy:n vuokrakerrostalo, Rivitie 6

21 huoneistoa, rakennettu 1983, kerrosala 1392 m².



Viistokuva, jossa Rivitie 6 on rajattu punaisella katkoviivalla. Kuva: Urjalan kunta.



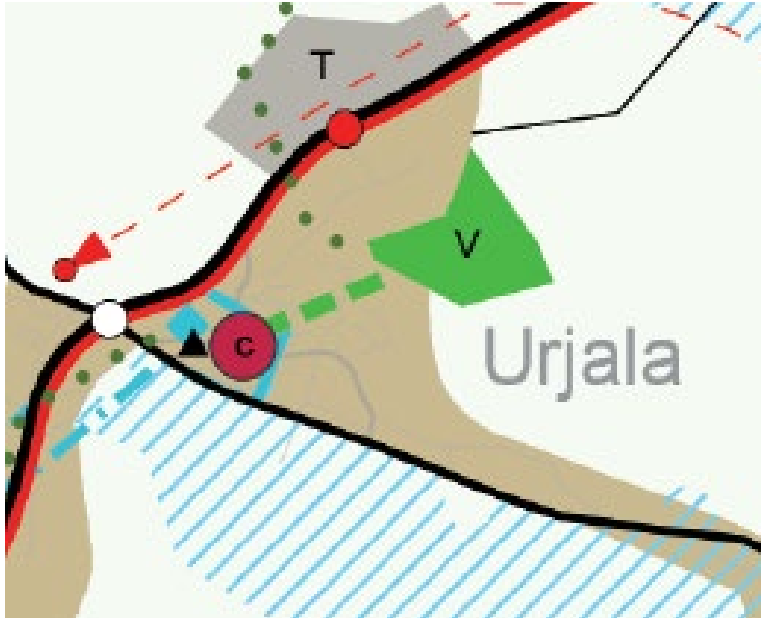
Rivitie 6. Kuva: Urjalan kunta.

Suunnittelutilanne

Valtakunnalliset alueidenkäyttötavoitteet

Selvitysalueella ei ole valtakunnallisesti arvokkaita kulttuuriympäristöjä, joiden arvojen turvaaminen tulisi valtakunnallisten alueidenkäyttötavoitteiden mukaisesti turvata.

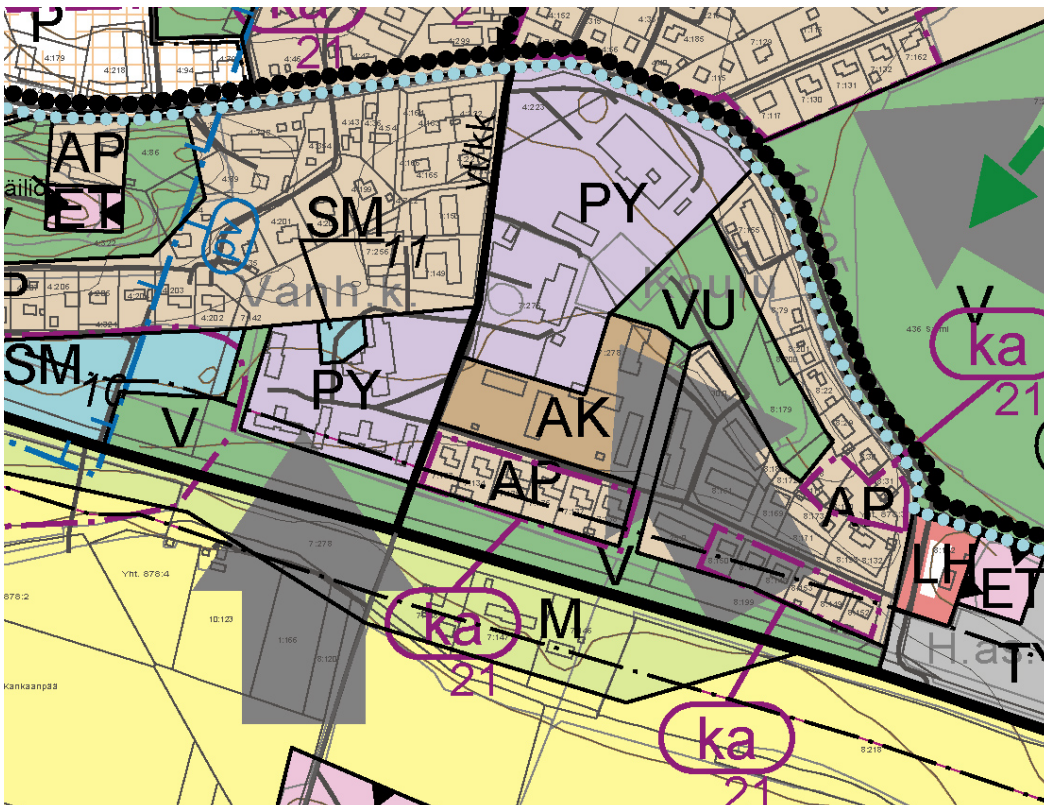
Maakuntakaava



Voimassa olevassa Pirkanmaan maakuntakaava 2040 alue on osoitettu taajamatoimintojen alueeksi (ruskea väri).

Maakuntakaavassa alueelle ei ole osoitettu kulttuurihistoriallisia arvoja koskevia suojelumääräyksiä. Taajamatoimintojen merkintä sisältää paikallisesti merkittävät suojelun alueet.

Yleiskaava



Alueella on voimassa Urjalan keskusta-alueen (Laukeela-Huhti) osayleiskaava, joka on tullut voimaan 5.1.2012. Koulun, Reikonlinnan ja Vanhainkodin ympäristöt on osoitettu julkisten palvelujen ja hallinnon alueena (PY). Reikontien ja Rivitien kerrostalot ja Rivitien rivitalo on osoitettu asuinkerrostalovaltaiseksi asuinalueeksi (AK).

Vanhainkodin alueelle on osoitettu muinaisjäännösalue (SM 11), 11. Kunnalliskoti, rautakautinen hautapaikka. Muinaisjäännösaluetta koskee kaavamääräys: *Muinaismuistolailla suojeltu kiinteä muinaisjäännös. Alueen kaivaminen, peittäminen, muuttaminen ja muu kajoaminen on kielletty. Aluetta ja sen lähiympäristöä koskevat maankäyttösuunnitelmat tulee lähettää museoviranomaiselle lausuntoa varten.*

Koulun alueen itäpuolelle on osoitettu urheilu- ja virkistyspalvelujen alue (VU). Salmentien varteen on osoitettu virkistysalue (V).

Reikontien eteläpuolinen omakotialue on osoitettu pientalovaltaiseksi asuinalueeksi (AP) ja alue on osoitettu kulttuuriympäristön arvoalueeksi (ka 21): *21. KIRKONKYLÄN JA HUHDIN PIENTALO-ALUEITA, HIUKKAMÄEN JA PAKANAMÄEN TIEYMPÄRISTÖT: Kisatie ja urheilukentän katsomo, Sairaalatien itäpuoli, Sarkatien alkupää, Reikontie, Puistotie-Kuusikuja, Santamäki, Hiukkamäentie, Tuhkamäki, Laineentie, Puistola, Väinö Linnan lukio, Puutteenperä, Kallionkuja ja Kangastie. Osayleiskaavaselostuksessa aluetta luonnehditaan seuraavasti: Sarkatien alkupää, Reikontie, Puistotie-Kuusikuja Arvot: Yhtenäinen talorivistö edustaa 1960-70-luvun matalaa pientalorakentamista Sarkatien alkupäässä, Reikontien varressa sekä mäenrinteessä Puistotiellä ja Kuusikujalla.*

Vanhainkodin korttelin länsipuolelle on osoitettu kulttuuriympäristön arvoalue (ka 1): *1. LAUKEELAN KIRKONMÄKI JA KYLÄASUTUS: Valtakunnallisesti merkittävä rakennettu kulttuuriympäristö Urjalan kirkonmäki ml. Seppälä, Laukeelan vanha peltoalue, kirkonmäen länsiosa, kunnantalo, Yli-Uotilan asuinrakennukset ja Pourunlammen harjukohta. Osayleiskaavaselostuksessa aluetta luonnehditaan seuraavasti: Laukeelan vanha peltoalue Arvot: maiseman ja kulttuuriympäristön arvoalue.*

Kulttuuriympäristön arvoalueita koskee kaavamääräys: *Alueen kehityshistorian näkyminen maisemassa sekä kohteiden arvokkaat ominaispiirteet tulee säilyttää. Korjaus- ja uudisrakentaminen tulee sopeuttaa alueen vanhaan rakentamistapaan ja ympäristöä hoitaa alueen kulttuuriympäristöarvoja kunnioittaen.*

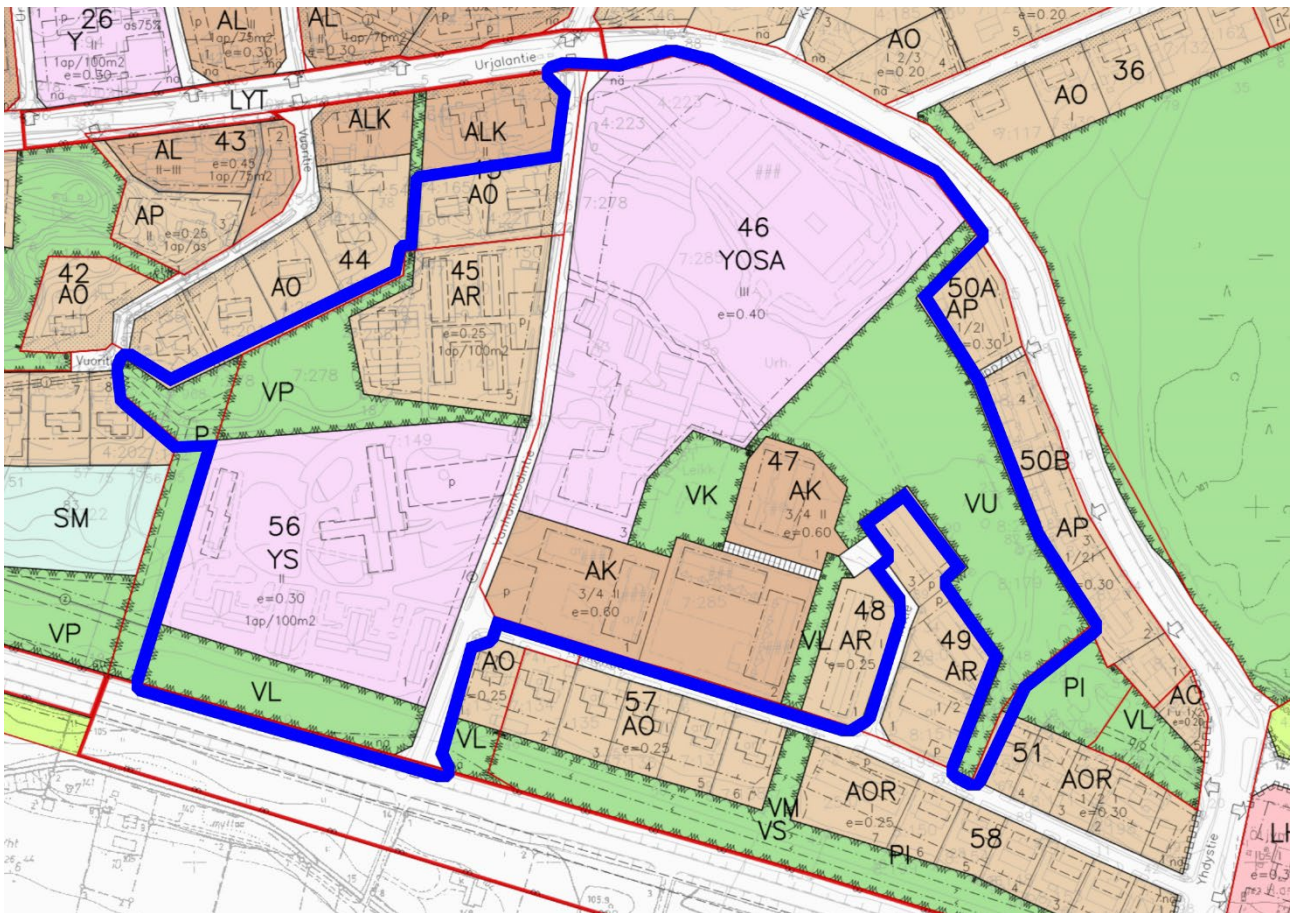
Asemakaava

Vanhainkodintien itäpuolisella alueella on voimassa kunnanvaltuuston 10.11.1998 hyväksymä asemakaavan muutos. Länsipuolella on pääosin voimassa 4.1.1983 hyväksytty asemakaavan muutos. Pienellä osalla länsireunan puistoaluetta (P) on voimassa 12.12.1967 vahvistettu Kirkonseudun rakennuskaava.

Koulun ja palvelutalo Reikonlinnan alue on merkitty opetustoimintaa, sosiaalitoimintaa ja terveydenhuoltoa palvelevien rakennusten korttelialueeksi (YOSA). Sitä rajaa itäpuolella leikkikenttä (VK) ja urheilu- ja virkistyspalvelualue (VU). Korttelin 46 AK- tontit 1 ja 2 sekä kortteli 47 on osoitettu asuinkerrostalojen korttelialueeksi kerrosluvulla $\frac{3}{4}$ II. Kortteliin 48 on osoitettu rivitalojen ja muiden kytettyjen asuinrakennusten korttelialueeksi (AR) kerrosluvulla I. Korttelin 48 ja 46 väliin on osoitettu lähivirkistysalue (VL). Korttelin 46 ja 47 asuinkerrostalokortteleiden väliin on osoitettu jalankululle varattu tie.

Vanhainkotiäntien länsipuolella on omakotirakennusten ja muiden enintään kahden perheen talojen korttelialuetta (AO), rivitalojen ja muiden kytkettyjen asuinrakennusten korttelialuetta (AR), sosiaali- ja terveydenhuoltoa palvelevien rakennusten korttelialuetta (YS) sekä puisto-alueita (VP ja P). Salmentien varsi on osoitettu lähivirkistysalueeksi (VL).

Asemakaavassa ei ole osoitettu alueelle kulttuuriympäristöä koskevia kaavamääräyksiä. Suunnittelualan länsipuolelle on osoitettu muinaismuistoalue (SM).



Yhteenveto ja toimenpidesuosituks

Alue on kehittynyt 1870-luvulta lähtien vanhustenhoidon ja koulun alueeksi. 1800-luvun rakennuskanta on tuhoutunut tai purettu. Vanhaan kansakouluun ja vaivaistaloon liittyviä rakennuksista on jäljellä ruokailuhuone/sauna ja aitta. Alueella sijaitsee erityisen kattavasti vanhustenhoidon rakennuksia 1950-luvulta ja 2020-luvulle saakka. Vanhainkoti edustaa 1950-luvun puhtautta, selkeyttä ja järjestelmällisyyttä toiminnallisesti ja ulkoiselta olemukseltaan. Iltalan vanhustentalot kertovat pyrkimyksestä kodinomaiseen hoitoon. Reikonlinna puolestaan edustaa toiminnoiltaan ja ulkoiselta olemukseltaan 2000-luvun monimuotoisuutta ja -puolisuu

Alueen kulttuurihistorialliset arvot liittyvät alueen sivistys- ja sosiaalihistoriaan. Merkittävää on koulun toiminnan jatkuminen samassa paikassa, mihin yksi maan ensimmäisistä yhteiskunnan ylläpitämistä kansakouluista rakennettiin vuonna 1878. Alue on yli 140-vuotisen historiansa aikana kehittynyt kunnan tärkeimmäksi vanhustenhoidon alueeksi. Vaikka alkuperäisiä rakennuksia alueella ei ole säilynyt, on alueen käyttötarkoituksen jatkuminen tulevaisuudessa ainakin osittain opetus- ja vanhustenhoidon alueena ilmeisen mahdollista. Vanhasta rakennuskannasta suojeltaviksi kohteiksi suositellaan kaksi säilynyttä rakennusta, keittola (alun perin ruokailuhuone/sauna) ja aitta.

Arkkitehtuuriltaan yhtenäisiä alueita ovat Iltalan alue, Reikontien 1970-luvulla rakennetut kerrostalot ja Vanhainkodin rivitalot. Näillä alueilla ei mikään yksittäinen rakennus edusta sellaisia kulttuurihistoriallisia arvoja, että niitä olisi tarpeen asemakaavalla suojella. Maisemallisesti merkittäviä rakennuksia alueella ovat uusi Urjalan yhtenäiskoulu, joka hallitsee Urjalantien ja Vanhainkodintien risteysaluetta, ja vanhainkoti puistomaisessa nurmiympäristössään. Kortteleiden kehittämisessä ja täydennysrakentamisessa on suositeltavaa huomioida toteutuneet rakennusten suunnat, ruutukaa

Nokiolla 02.02.2023

Helena Väisänen
Arkkitehti SAFA
Arkkitehtitoimisto Helena Väisänen

URJALAN KUNTA

KOULUN ALUEEN ASEMAKAAVAN MUUTOS

PALAUTERAPORTTI 17.4.2023

LUONNOS (29.11.2021)

Saapuneet lausunnot:

Palautteen antaja	Pvm
Pirkanmaan liitto	13.1.2022
Pirkanmaan ELY-keskus	21.1.2022
Pirkanmaan maakuntamuseo	22.3.2022
Urjalan kunnan hyvinvointilautakunta	9.3.2023
Urjalan kunnan rakennuslautakunta	22.3.2023
Urjalan kunnan tekninen lautakunta	11.4.2023

Pirkanmaan liitto totesi, että se ei anna tässä vaiheessa lausuntoa aineistosta.

LAUSUNTO	VASTINE
Pirkanmaan ELY-keskus: Kaava-asiakirjoissa tulisi esittää hulevesien hallinnan periaatteet alueella sekä tarvittaessa laatia erillinen hulevesiselvitys.	Urjalan kunnanhallitus: Kaavaa täydennetään hulevesiä koskevien määräysten osalta.
ELY-keskus katsoo, että Salmentien varressa sijaitseva VL-alue ei todennäköisesti meluolosuhteiden vuoksi täytä virkistysalueelle asetettavia vaatimuksia. Näin ollen alueen käyttötarkoituksen tulisi olla suojaviheralue (EV). MRL 54 §:n mukaisesti asemakaavaan tulee sisältyä riittävästi puistoja tai muita virkistykseen soveltuvia alueita. Liikennemelun todennäköisesti kohotessa kyseisellä VL-alueella liian korkeaksi, se ei täytä virkistykseen soveltuvan alueen kriteerejä.	Salmentien varren lähivirkistysalue (VL) muutetaan suojaviheralueeksi (EV).
Korttelin 48 seitsenkerroksiset kerrostalot sijoittuvat luontevasti tonttien pohjoisreunalle, jolloin ne ovat mahdollisimman etäällä eteläpuolisista pientaloista ja varjostusolojen kannalta ns. oikealla puolen toisen tyyppistä naapuriasutusta. Kavan vaikutuksen arvioinnissa tulisi kuitenkin tarkastella tarkemmin näiden aikaisempaa selvästi korkeampien rakennusten maisemallisia vaikutuksia mm. etelästä Vanhajärveltä, Laukeelan maakunnallisesti arvokkaalta kulttuurimaisema-alueelta katsottuna sekä arvioida vaikutusta läheisiin, yleiskaavassa osoitettuun arvokkaaseen pientaloalueeseen.	Korttelin 48 lisärakentamisen mahdollisuuksia tarkastellaan uudelleen.

LAUSUNTO	VASTINE
<p>Pirkanmaan maakuntamuseo:</p> <p>Laadittu selvitys Urjalan koulun alueen asemakaava-alueen rakennetun ympäristön selvitys (Väisänen, Helena/Urjalan kunta 2021) on toteutetuilta osin hyvin tehty ja riittävä asemakaavan valmistelun, vaikutustenarvioinnin ja suojelutavoitteiden määrittelyn pohjaksi.</p> <p>Maakuntamuseo huomauttaa kuitenkin, että Urjalantien ja Vanhainkodintien kulmatontilla sijaitsevaa liikerakennusta sekä sen eteläpuolisilla tonteilla sijaitsevia omakotitaloja ei ole inventoitu, vaikka ne kuuluvat kaava-alueeseen. Näiltä osin selvitystä ja kaavaselostusta on syytä täydentää. Myös liittyminen Reikontien pientaloalueeseen on käsitelty melko suppeasti.</p>	<p>Urjalan kunnanhallitus:</p> <p>Rakennetun ympäristön selvitystä täydennetään.</p>
<p>Vanhustenhoidon kokonaisuuden vanhin säilynyt osa on vuoden 1954 vanhainkotirakennus. Se on säilynyt melko hyvin rakennusajankohtaansa vastaavassa asussa, joskin rakennusten nivelkohtaan on päätyyn rakennettu kookas parveke- ja luiskakokonaisuus. Rakennus on edelleen vaihatta tunnistettavissa 1950-luvun laitosrakennukseksi. Kaavaluonnoksessa rakennusala noudattelee enimmäkseen olemassa olevaa rakennusta, mutta kerroskorkeudeksi on merkitty nykyisen kahden sijasta IV. Kaavamääräyksen mukaan rakennuksissa tulee olla harja- tai pulpettikatto, tiilenpunainen vesikatto ja vaaleat julkisivut. Rakennuksen kulttuurihistoriallisten ja maisemallisten arvojen perusteella maakuntamuseo esittää rakennukselle merkintää /s, jolla turvattaisiin rakennuksen tärkeimmät ominaispiirteet, kuten nivelletty rakennusmassa, kattomuoto, jälleenrakennuskaudelle tyypillinen aukotus sekä materiaali- ja värimaailma. Näin rakennus olisi jatkossakin tunnistettavissa 1950-luvun laitosrakennukseksi. Samalla määräyksellä esitetään säilytettäväksi rakennuksen puistomainen ympäristö. Tähän liittyen museo esittää myös, että vanhainkodin pihassa merkittäisiin istutettavaksi/ puustoisena säilytettäväksi alueen osaksi myös rakennuksen, Vanhainkodintien ja Iltalankujan väliin jäävä alue niiltä osin, kuin sitä ei ole osoitettu parkkipaikoiksi tai rakennusalaksi.</p>	<p>Jatkotyössä Vanhainkodin korttelin kokonaisuutta tarkastellaan uudelleen siten, että kaava tukee alueen puistomaisen ympäristön säilymistä.</p> <p>Vanhainkoti on nykyisin osin kolmekerroksinen. Kerroskorkeus IV sallii rakennuksen korottamisen yhdellä kerroksella.</p>
<p>Uusia rakennuspaikkoja on muodostettu vanhainkodin piha-alueelle Vanhainkodintien varteen, AR-1 -alueelle Vanhanrannantien päähän, sekä YS-alueelle Reikonlinnan eteläpuolelle. Maakuntamuseo toteaa, että lisärakentaminen kyseisillä paikoilla on mahdollista ja kaavassa on ohjattu rakennuksia sopeutumaan riittävästi olemassa olevaan rakennuskantaan.</p>	<p>Todetaan saapunut lausunto.</p>

<p>Kaavalla mahdollistetaan olemassa olevien rivi- ja kerrostalojen korottaminen tai purkaminen ja uudelleenrakentaminen AL-, AK1- ja AR2-tonteilla Urjalantien, Reikontien ja Rivitien varressa. Näistä Reikontien varren kerrostalotontit on mainittu kaupunkikuvallisesti yhtenäisiksi kokonaisuuksiksi. Maakuntamuseo toteaa, että kyseisten tonttien rakennuksiin ei liity erityisen merkittäviä maisemallisia tai kulttuurihistoriallisia arvoja. Näin ollen rakennusten korottamista tai purkamista ja tonttien uudelleenrakentamista voidaan pitää mahdollisena. Kaavaluonnoksen mahdollistamat 7-kerrokset tornitalot olisivat koko Urjalan keskustan korkeimmat rakennukset. Niiden maisemallista vaikutusta ei ole huomioitu vaikutustenarvioinnissa. Maakuntamuseo esittää, että uudisrakentamisen massoittelemuokattaisiin tornitaloista lamellitiloiksi, jotka voisivat olla nykyisiä asuikerrostaloja jonkin verran korkeampia. Tämä sopisi museon näkemyksen mukaan paremmin ympäröivän rakentamisen mittakaavaan, maiseman piirteisiin ja topografiaan sekä maakuntakaavan ja yleiskaavan kulttuuriympäristöä koskeviin määräyksiin.</p>	<p>Korttelin 48 lisärakentamisen mahdollisuuksia tarkastellaan uudelleen.</p>
<p>Mikroliitti Oy:n inventointiraportista ei käy ilmi kokonaisuudessaan sitä laajuutta, jolla Ali-Uotilan muinaisjäännösalueen itäreunaan/sen läheisyyteen on tehty maahan kajoavia tutkimuksia. Kohteen muinaisjäännösalueen rajausta voidaan näin ollen pitää vasta alustavana. Raportista ei käy myöskään ilmi, onko maahan kajoavia tutkimuksia suoritettu korttelin 56 AR-1 aluevarauksen alueella, jonne rakennuspaikan 3 itäosaan on merkitty uusi rakennusala. Sähköpostitse myöhemmin lähetetyn tiedonannon (Sepänmaa - Luoto 18.3.2022) mukaan koekuoppia ei inventoinnissa pystytty kaivamaan mm. uuden rakennusalan kohdalle maan kovuuden vuoksi. Tästä syystä Pirkanmaan maakuntamuseo katsoo, että arkeologista inventointia tulee vielä täydentää uuden rakennusalan ja Ali-Uotilan kiinteän muinaisjäännöksen aluerajauksen itäreunan osalta. Ali-Uotilan kiinteän muinaisjäännöksen itäreunan kohdalle on kaavakartassa merkitty päämaankäyttötarkoitukseksi AR-1. Merkintä on ristiriidassa muinaismuistolain kanssa (MML 1 §), ja kohdetta koskien tulee järjestää muinaismuistolain 13 § mukainen neuvottelu, jonka yhteydessä voidaan keskustella myös tarkemmin täydennysinventoinnin sisällöstä. Neuvottelun järjestämiseksi tulee olla yhteydessä Pirkanmaan maakuntamuseoon.</p>	<p>Arkeologista inventointia täydennetään. Pirkanmaan maakuntamuseon kanssa järjestetään neuvottelu.</p>
<p>Kiinteät muinaisjäännökset on Ali-Uotilan kalmisto/asuinpaikka lukuun ottamatta merkitty kaavakarttaan asianmukaisesti sm-osa-aluemerkinnällä.</p>	<p>sm-osa-aluemerkinnän kaavamääräystä tarkistetaan Pirkanmaan maakuntamuseon esittämällä tavalla.</p>

<p>nällä. Ali-Uotilan kiinteän muinaisjäännöksen merkintä puuttuu kaavakartasta ja tulee lisätä siihen. Kaavamerkinnän selitys ja määräys tulee täsmentää muotoon <i>Alueen osa, jolla sijaitsee muinaismuistolailla (295/1963) rauhoitettu kiinteä muinaisjäännös. Alueen kaivaminen, peittäminen, muuttaminen, vahingoittaminen, poistaminen ja muu siihen kajoaminen kielletty. Aluetta koskevista tai siihen liittyvistä suunnitelmista on pyydetävä alueellisen vastuumuseon (Pirkanmaan maakuntamuseon) lausunto.</i></p>	
<p>LAUSUNTO</p>	<p>VASTINE</p>
<p>Urjalan kunnan hyvintointilautakunta:</p>	<p>Urjalan kunnanhallitus:</p>
<p>Hyvinvointilautakunnan aiempaa lausuntoa entisen vanhainkodin Vanhainkodintien puoleisesta pihan säilymistä kuntalaisten yhteisessä käytössä ja omistuksessa ei ole kaavaehdotuksessa otettu huomioon. Se tulisi jättää kuntalaisten yhteiseksi alueeksi.</p>	<p>Jatkotyössä Vanhainkodin korttelin kokonaisuutta tarkastellaan uudelleen siten, että kaava tukee alueen puistomaisen ympäristön säilymistä.</p>
<p>LAUSUNTO</p>	<p>VASTINE</p>
<p>Urjalan kunnan rakennuslautakunta:</p>	<p>Urjalan kunnanhallitus:</p>
<ul style="list-style-type: none"> • Yhtenäiskoulun ja Reikonlinnan alueet erotettu hyvin eri kortteleihin. • Hannunpuisto on keskeinen ns. "keskusuisto" ja sinne on hyvin lisätty kulkureittejä, istutuksia ja rakennusoikeuttakin (aluetta palvelevia rakennuksia). • Yhtenäiset kulkureitit Vuoritieltä tai Rivitien (muutettu pihatiksi) kautta Hannunpuistoon ja edelleen koululle ja liikuntapaikoille ovat hyvät. • Kerrostalokorttelin rakennusoikeutta ja kerroslukua on lisätty tulevaisuutta ajatellen. Rakennusoikeuden antaminen lukuna on selkeä. • Entisen vanhainkodin ympäristöön on lisätty kadut, mikä selkeyttää myös osoitenumerointia. Rivitalojen alueet on erotettu kaavassa omakseen ja lisätty rakennuspaikka uudelle rivitalolle. • Muinaismuistoalueet on merkitty selvästi vanhaan kaavaa verrattuna. • Vanhanrannan ja Vanhainkodintien risteyksessä oleva VP alue on turha. Vanhanrannan ja Vanhainkodintien risteyksessä oleva VP alue voidaan poistaa tai muuttaa merkinnäksi ET, koska alueella on puistomuuntamo. • Kulkuyhteys Iltalankujalta VL-alueen kautta entisen vanhainkodin taakse on ainakin rakennuksen käyttäjän kannalta hieinan omituinen. 	<p>Vanhainkodintien ja Vanhanrannantien risteuksen ympäristöllä on maisemallista merkitystä osana alueen puistomaista ympäristöä ja alueen säilyminen viheralueena halutaan turvata osoittamalla alue kaavassa puistoksi. Puistomuuntamon sijainti alueella ei edellytä erillisen aluevarauksen huomioimista kaavassa (Maankäyttö- ja rakennuslaki 161 §, yhdyskuntateknisten laitteiden sijoittaminen).</p> <p>Iltalankuja palvelee sekä korttelia 56 (vanhainkoti) että korttelia 45 (Iltala). Kaavassa on osoitettu kulkuyhteys vanhainkodin korttelin etupihalle Iltalankujan kautta sekä takapihalle Vanhanrannantien ja pp/t-väylän kautta. Kaavassa ei ole tarpeen osoittaa korttelin ympäriajettavuutta.</p> <p>Kaavassa on annettu määräys, jonka mukaan Hannunpuiston toteuttamiseksi tulee laatia suunnitelma. Puistoalueen toteuttamista koskeva määräys muutetaan yleismääräykseksi ja sitä laajennetaan koskemaan Koulutien ja sen jatkeena olevan jalankululle ja polkupyöräilylle varatun kadun sekä Rivitien pihakatualueen aluetta, jolloin suunnitelmassa on mahdollista huomioida paremmin myös tarvittavat pysäköintialueet.</p>

<ul style="list-style-type: none"> Hannunpuiston alueelle kauempaa henkilöautolla tuleville varatut pysäköintialueet pitäisi merkitä kaavaan. 	
LAUSUNTO	VASTINE
Urjalan kunnan tekninen lautakunta:	Urjalan kunnanhallitus:
Pysäköinnin mahdollistaminen Hannun puistossa vierailevalle. Yksivaihtoehto voisi olla Rivitien päädyssä. Jos muita ratkaisuja ei löydy myös ideasuunnitelman mukainen koirapuisto & parkkipaikka -vaihtoehto on tutkimisen arvoisen. Tämä ratkaisu kuitenkin vaatii tästä kaavamutoksesta erillisen ja asemakaavan muutosprosessin.	Kaavassa on annettu määräys, jonka mukaan Hannunpuiston toteuttamiseksi tulee laatia suunnitelma. Puistoalueen toteuttamista koskeva määräys muutetaan yleismääräykseksi ja sitä laajennetaan koskemaan Koulutien ja sen jatkeena olevan jalankululle ja polkupyöräilylle varatun kadun sekä Rivitien pihakatualueen aluetta, jolloin suunnitelmassa on mahdollista huomioida paremmin myös tarvittavat pysäköintialueet.
Tulisiko Reikonlinnan (232) eteläpuolella sijaitsevan puisto liittämään VU-1 alueeseen, siten että koko keskuspuistokokonaisuus tulee suunnitelluksi kerralla.	Kortteleiden 232 ja 47 välinen puistoalue on yhdistetään Hannunpuiston VU-alueeseen.
Korttelin 56 luoteispuolella, Iltalankujan päädyssä oleva parkkipaikka sekä muinaismuisto muodostavat käytännön kannalta osin haasteellisen kokonaisuuden. Lautakunnan mielestä muinaismuiston voi sisällyttää yleisten rakennusten alueeseen, siten että parkkipaikka kuitenkin jää yleiseen käyttöön säilyttäen Iltalankujan ja Vuoritien välisen julkisen yhteyden Vesitornilta Hannunpuistoon.	Vanhainkodin korttelin 56 (YAL) luoteiskulmaa muokataan selkeämmäksi. Muinaisjäännös osoitetaan korttelialueen puolelle ja pysäköimispaikka puiston puolelle.
Vanhainkodin kaakkois nurkassa oleva VP- alue nähtiin turhaksi. On myös korttelin 56 käytettävyyden kannalta selkeää, kun yksityinen alue rajautuu selkeästi katuihin. Lisäksi teknisen lautakunnan mielestä hyvinvointilautakunnan esittämä pihan säilyttäminen julkisessa käytössä, ei ole perusteltua ja puistotoiminnot saadaan toteutettua viihtyisämmin keskittämällä puistotoiminnot Hannunpuistoon.	Vanhainkodintien ja Vanhanrannantien risteyksen ympäristöllä on maisemallista merkitystä osana alueen puistomaista ympäristöä ja alueen säilyminen viheralueena halutaan turvata osoittamalla alue kaavassa puistoksi.
Tulisiko korttelin 56 tontit 3 ja 4 yhdistää, jotta rivitalot hoitavat keskelle jäävät pihat yhdessä.	Uudisrakennuksen toteuttamisen kannalta on selkeämpää, että sille on rajattu kaavassa erillinen tonttinsa ja olemassa oleva rakennus sijaitsee omalla tontillaan.

Yhteenveto tehtävistä tarkistuksista:

Kaavaa täydennetään hulevesiä koskevien määräysten osalta.

Salmentien varren VL-alue muutetaan suojaviheralueeksi (EV).

Korttelin 48 lisärakentamisen mahdollisuuksia tarkastellaan uudelleen.

Rakennetun ympäristön selvitystä täydennetään.

Jatkotyössä Vanhainkodin korttelin kokonaisuutta tarkastellaan uudelleen siten, että kaava tukee alueen puistomaisen ympäristön säilymistä.

Arkeologista inventointia täydennetään. Pirkanmaan maakuntamuseon kanssa järjestetään neuvottelu.

sm-osa-aluemerkinnän kaavamääräystä tarkistetaan Pirkanmaan maakuntamuseon esittämällä tavalla.

Puistoalueen toteuttamista koskeva määräys muutetaan yleismääräykseksi ja sitä laajennetaan koskemaan Koulutien ja sen jatkeena olevan jalankululle ja polkupyöräilylle varatun kadun sekä Rivitien pihakatualueen aluetta, jolloin suunnitelmassa on mahdollista huomioida paremmin myös tarvittavat pysäköintialueet.

Kortteleiden 232 ja 47 välinen puistoalue on yhdistetään Hannunpuiston VU-alueeseen.

Vanhainkodin korttelin 56 (YAL) luoteiskulmaa muokataan selkeämmäksi. Muinaisjäänös osoitetaan korttelialueen puolelle ja pysäköimispaikka puiston puolelle.

URJALAN KUNTA

KOULUN ALUEEN ASEMAKAAVAN MUUTOS

PALAUTERAPORTTI 14.8.2023

KAVAEHDOTUS (03.05.2023)

Saapuneet lausunnot:

Lausunnon antaja	Pvm
Lounea	05.06.2023
Pirkanmaan pelastuslaitos	12.06.2023
Pirkanmaan liitto	21.06.2023
Pirkanmaan ELY-keskus	27.06.2023
Pirkanmaan maakuntamuseo	27.06.2023

Saapuneet muistutukset:

Ei saapuneita muistutuksia kaavvaehdotuksen nähtävillä olona aikana

Pirkanmaan pelastuslaitos totesi, että sillä ei ole huomautettavaa asemakaavaehdotuksesta. Pirkanmaan liitto totesi, että se ei anna lausuntoa aineistosta.

LAUSUNTO	VASTINE
Lounea: Lounea lausuu Koulun alueen asemakaavan kaavvaehdotukseen tiedoksi, että yhtiöllä on kohdessa maakaapelointia.	Urjalan kunnanhallitus: Todetaan saapunut lausunto. Yhdyskuntaa tai kiinteistöä palvelevan johtojen sijoittamisesta säädetään maankäyttö- ja rakennuslain 161 §:ssä. Kaapeleita ei ole tarvetta osoittaa asemakaavassa.
LAUSUNTO Pirkanmaan ELY-keskus: Salmentien varressa sijaitseva viheralue oli luonnosvaiheessa osoitettu VL-alueeksi, mutta se on muutettu EV-alueeksi ehdotusvaiheessa, mahdollisen liikennemelun takia. Lisäksi kaavan yleismääräyksiin on lisätty hulevesien hallintaa edistävää määräys. ELY-keskus näkee muutokset positiivisina. Ehdotusvaiheessa myös virkistysalueita on esitetty alueen keskiosiin lisää, mikä tukee alueen puistomaisen ilmeen säilymistä. ELY-keskus on kiinnittänyt huomioita myös korttelin 48 kerrostaloihin ja niiden maisemallisten vaikutusten arviointiin. Ehdotusvaiheessa korttelin rakennusten kerrokorkeutta on laskettu seitsemästä kerroksesta viiteen sekä niiden muotoa on	VASTINE Urjalan kunnanhallitus: Todetaan saapunut lausunto.

<p>muutettu. Ehdotusvaiheessa luonnosvaiheen ratkaisuja on tarkasteltu uudestaan ja päädytty luonnosta maltillisempiin kerroskorkeuksiin. ELY-keskus näkee, että muutokset ovat kulttuuriympäristön kannalta positiivisia.</p>	
<p>LAUSUNTO</p>	<p>VASTINE</p>
<p>Pirkanmaan maakuntamuseo:</p>	<p>Urjalan kunnanhallitus:</p>
<p>Kaavan taustaselvityksenä laadittua arkeologista inventointia (Mikroliitti Oy: Urjala, Yhtenäiskoulun asemakaavamuutosalueen arkeologinen inventointi 2021) on täydennetty (Mikroliitti Oy: Urjala Arkeologinen tarkkuusinventointi kunnalliskodin pihalla 2022). Selvityksiä voidaan pitää arkeologisen perinnön osalta riittävinä. Arkeologiset kohteet on merkitty kaavakarttaan asianmukaisin merkinnöin ja sm-osa-aluemerkinnän kaavamääräystä tarkistettu. Kiinteiden muinaisjäännosten muinaisjäännosrekisteritunnukset tulisi vielä lisätä kaavaselostukseen kohteita esittelevän luvun yhteyteen. Muilta osin maakuntamuseolla ei ole kaavaehdotuksesta arkeologisen perinnön osalta huomautettavaa.</p>	<p>Kiinteiden muinaisjäännosten muinaisjäännosrekisteritunnukset lisätään kaavaselostukseen kohteita esittelevän luvun yhteyteen.</p>
<p>Korttelissa 48 asuinkerrostalojen korkeinta sallittua kerroslukua on laskettu seitsemästä viiteen ja rakennusmassat on osoitettu tornien sijasta nykyiseen tapaan lamelleina. Maakuntamuseo katsoo, että kaavaehdotuksen mukainen ratkaisu sopii paremmin ympäröivän rakentamisen mittakaavaan, maiseman piirteisiin sekä maakuntakaavan ja yleiskaavan kulttuuriympäristöä koskeviin määräyksiin. Kaavan kaupunkikuvalliset ja maisemalliset vaikutukset vähenevät muutoksen myötä.</p>	<p>Todetaan saapunut lausunto.</p>
<p>Uusia rakennuspaikkoja on muodostettu vanhainkodin piha-alueelle Vanhainkodintien varteen, AR-1 -alueelle Vanhanrannantien päähän, sekä YS-alueelle Reikonlinnan eteläpuolelle. Maakuntamuseo toteaa, että lisärakentaminen kyseisillä paikoilla on mahdollista ja kaavassa on ohjattu rakennuksia sopeutumaan riittävästi olemassa olevaan rakennuskantaan.</p>	<p>Todetaan saapunut lausunto.</p>
<p>Edellisessä lausunnossaan maakuntamuseo esitti korttelissa 56 vanhainkodin puistomaista ympäristöä säilytettäväksi. Kaavaehdotuksessa YAL-1 -korttelista onkin erotettu kaksi puistoksi (VP) osoitettua alaa. Maakuntamuseo esitti vanhainkotirakennukselle merkintää /s, jolla olisi turvattu rakennuksen tärkeimmät ominaispiirteet, kuten nivelletty rakennusmassa, kattomuoto, jälleenrakennuskaudelle tyypillinen aukotus sekä materiaali- ja värimaailma. Suojelumääräystä ei ole lisätty kaavaehdotukseen. Koko YAL-1-korttelialueella rakennusten ulkomuotoa on ohjattu kaavamääräyksellä, jonka mukaan rakennuksissa tulee olla harja- tai pulpettikatto, tiilenpunainen vesikatto</p>	<p>Tarkistetaan YAL-1-korttelialueen kaavamääräystä siten, että rakennuksissa sallitaan vain harjakatto, ei pulpettikatto. Kaavaehdotuksessa korttelialueen ja rakennusalan rajauksia on tarkistettu siten, että niissä on huomioitu rakennuksen nivelletty rakennusmassa.</p>

<p>ja vaaleat julkisivut. Maakuntamuseo katsoo, ettei määräys ohjaa riittävästi vanhainkotirakennukseen liittyvien kulttuurihistoriallisten ja kaupunkikuvan kannalta merkittävien arvojen säilymistä. Määräys mahdollistaa esim. kattomuodon muuttamisen pulpettikatoksi, eikä ohjaa aukotusta. Myös selkeän nivelletyn rakennusmassan säilyttäminen olisi rakennuksen tunnistettavuuden kannalta tärkeää. Maakuntamuseo esittää vielä kaavamääräykseen nämä seikat huomioivaa täydennystä.</p>	
<p>Rakennetun ympäristön inventointia on täydennetty liittämällä siihen aiemmin puuttuneista kohteista valokuvat ja suppeat perustiedot.</p>	<p>Todetaan saapunut lausunto.</p>

Yhteenveto tehtävistä tarkistuksista:

Kiinteiden muinaisjäännösten muinaisjäännösrekisteritunnukset lisätään kaavaselostukseen kohteita esittelevän luvun yhteyteen.

Tarkistetaan YAL-1-korttelialueen kaavamääräystä siten, että rakennuksissa sallitaan vain harjakatto, ei pulpettikattoa.

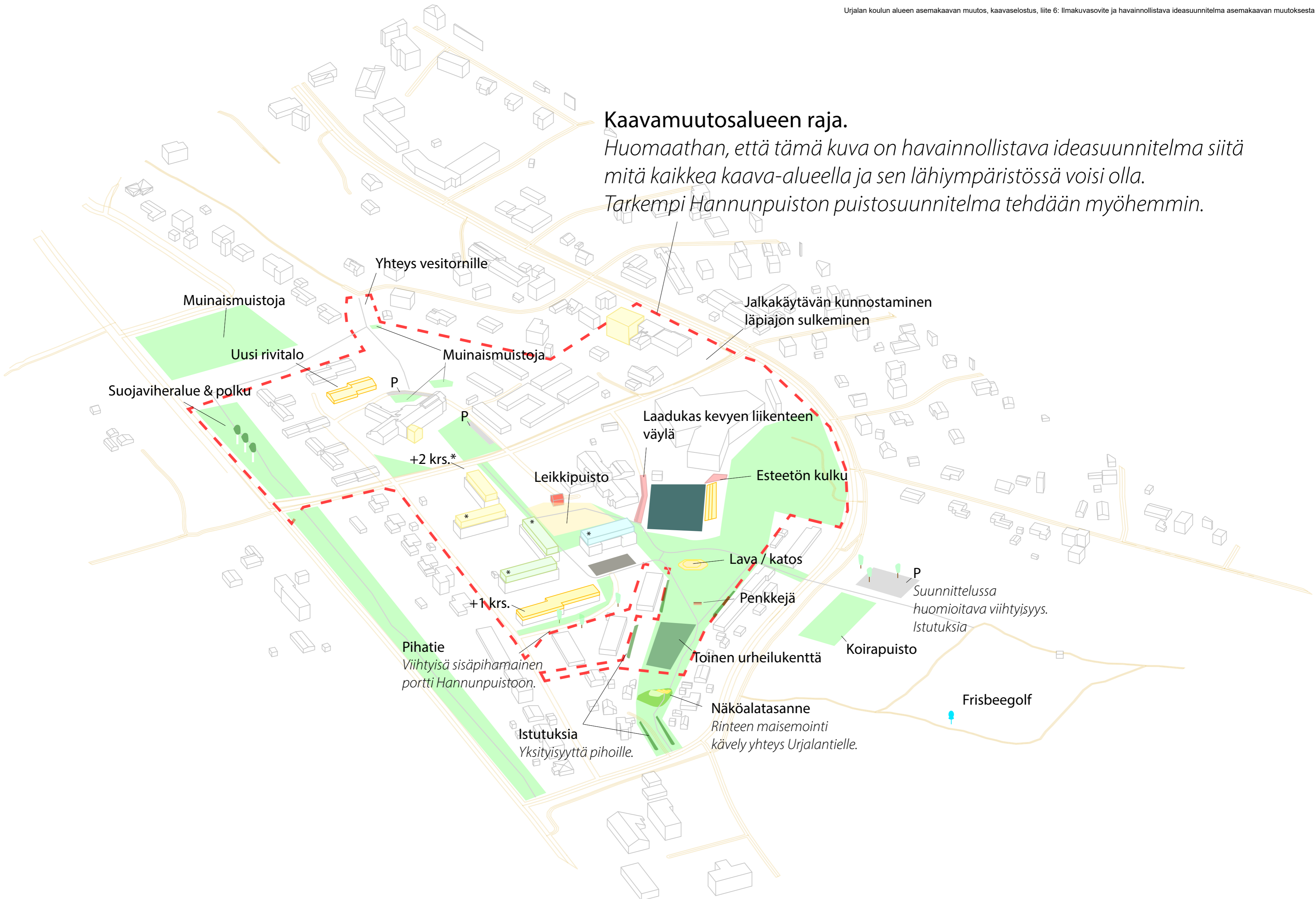


Arkkitehtitoimisto Helena Väisänen

Jokipolventie 15, 37130 Nokia, gsm 040 5576086

Kaavamuutosalueen raja.

Huomaathan, että tämä kuva on havainnollistava ideasuunnitelma siitä mitä kaikkea kaava-alueella ja sen lähiympäristössä voisi olla. Tarkempi Hannunpuiston puistosuunnitelma tehdään myöhemmin.



Asemakaavan seurantalomake

Asemakaavan perustiedot ja yhteenveto

Kunta	887 Urjala	Täyttämispvm	14.08.2023
Kaavan nimi	Koulun alueen asemakaavan muutos		
Hyväksymispvm		Ehdotuspvm	14.08.2023
Hyväksyjä		Vireilletulosta ilm. pvm	10.02.2020
Hyväksymispykälä		Kunnan kaavatunnus	
Generoitu kaavatunnus			
Kaava-alueen pinta-ala [ha]	13,4333	Uusi asemakaavan pinta-ala [ha]	
Maanalaisten tilojen pinta-ala [ha]		Asemakaavan muutoksen pinta-ala [ha]	13,4333

Ranta-asemakaava	Rantaviivan pituus [km]	
Rakennuspaikat [lkm]	Omarantaiset	Ei-omarantaiset
Lomarakennuspaikat [lkm]	Omarantaiset	Ei-omarantaiset

Aluevaraukset	Pinta-ala [ha]	Pinta-ala [%]	Kerrosala [k-m ²]	Tehokkuus [e]	Pinta-alan muut. [ha +/-]	Kerrosalan muut. [k-m ² +/-]
Yhteensä	13,4330	100,0	35808	0,27	0,0000	-1167
A yhteensä	4,6107	34,3	20701	0,45	1,2456	5578
P yhteensä						
Y yhteensä	3,6690	27,3	14907	0,41	-2,3598	-6945
C yhteensä						
K yhteensä						
T yhteensä						
V yhteensä	3,6630	27,3	200	0,01	0,2948	200
R yhteensä						
L yhteensä	1,0247	7,6			0,3538	
E yhteensä	0,4656	3,5			0,4656	
S yhteensä						
M yhteensä						
W yhteensä						

Maanalaiset tilat	Pinta-ala [ha]	Pinta-ala [%]	Kerrosala [k-m ²]	Pinta-alan muut. [ha +/-]	Kerrosalan muut. [k-m ² +/-]
Yhteensä					

Rakennussuojelu	Suojellut rakennukset		Suojeltujen rakennusten muutos	
	[lkm]	[k-m ²]	[lkm +/-]	[k-m ² +/-]
Yhteensä	2	100	2	100

Alamerkinnt

Aluevaraukset	Pinta-ala [ha]	Pinta-ala [%]	Kerrosala [k-m ²]	Tehokkuus [e]	Pinta-alan muut. [ha +/-]	Kerrosalan muut. [k-m ² +/-]
Yhteensä	13,4330	100,0	35808	0,27	0,0000	-1167
A yhteensä	4,6107	34,3	20701	0,45	1,2456	5578
AR-1	1,0774	23,4	2400	0,22	1,0774	2400
ALK					-0,3980	-2388
AR-2	0,3187	6,9	1400	0,44	0,3187	1400
AK-1	1,5224	33,0	12120	0,80	1,5224	12120
AK					-1,5189	-9113
AR	0,9802	21,3	2451	0,25	-0,1526	-382
AO	0,3140	6,8	670	0,21	-0,0014	-119
AL	0,3980	8,6	1660	0,42	0,3980	1660
P yhteensä						
Y yhteensä	3,6690	27,3	14907	0,41	-2,3598	-6945
YOSA					-3,7667	-15066
YAL-1	0,5903	16,1	3200	0,54	0,5903	3200
Y	0,0607	1,7	100	0,16	0,0607	100
YO	2,0893	56,9	8357	0,40	2,0893	8357
YS	0,9287	25,3	3250	0,35	-1,3334	-3536
C yhteensä						
K yhteensä						
T yhteensä						
V yhteensä	3,6630	27,3	200	0,01	0,2948	200
VP	0,2132	5,8			-0,5977	
VL	0,8553	23,3			0,2375	
VK					-0,3103	
VU	2,5945	70,8	200	0,01	0,9653	200
R yhteensä						
L yhteensä	1,0247	7,6			0,3538	
Kadut	0,6301	61,5			-0,0065	
Pihakadut	0,1964	19,2			0,1964	
Kev.liik.kadut	0,1982	19,3			0,1639	
E yhteensä	0,4656	3,5			0,4656	
EV	0,4656	100,0			0,4656	
S yhteensä						

M yhteensä						
W yhteensä						

Rakennussuojelu	Suojellut rakennukset		Suojeltujen rakennusten muutos	
	[lkm]	[k-m ²]	[lkm +/-]	[k-m ² +/-]
Yhteensä	2	100	2	100
Asemakaava	2	100	2	100
Ei-ase­makaava				

URJALAN KUNTA

KOULUN ALUEEN ASEMAKAAVAN MUUTOS

1:2000

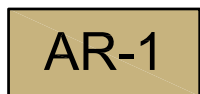
Asemakaavan muutos koskee kortteleita 45, 46, 47, 48 ja 56 sekä katualuetta, puistoaluetta, leikkikenttäaluetta ja urheilu- ja virkistyspalveluiden aluetta.

Asemakaavalla ja asemakaavan muutoksella muodostuvat Urjalan kunnan Laukeelan korttelit 45, 46, 47, 48, 56, 232 ja 234, lähivirkistysaluetta, puistoaluetta, urheilu- ja virkistyspalvelujen aluetta, suojaviheraluetta, katualuetta, pihakatualuetta sekä jalankululle ja polkupyöräilylle varattua katua.

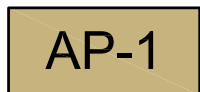
Merkintöjen selitykset:



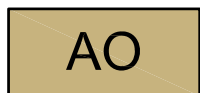
Rivitalojen ja muiden kytkettyjen asuinrakennusten korttelialue.



Rivitalojen ja muiden kytkettyjen asuinrakennusten korttelialue. Rakennuksissa tulee olla harjakatto, tiilenpunainen vesikatto ja murretun kelta- tai ruskesävyiset julkisivut.



Asuinpientalojen korttelialue. Rakennuksissa tulee olla harja- tai pulpettikatto, tummanharmaa vesikatto ja vaaleat julkisivut.



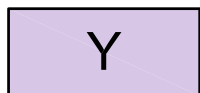
Erillispientalojen korttelialue.



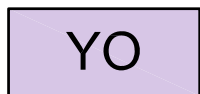
Asuinkerrostalojen korttelialue. Rakennuksissa tulee olla vaaleat julkisivut.



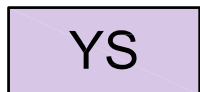
Asuin-, liike- ja toimistorakennusten korttelialue.



Yleisten rakennusten korttelialue.



Opetustoimintaa palvelevien rakennusten korttelialue.



Sosiaalitoimintaa ja terveydenhuoltoa palvelevien rakennusten korttelialue.



Yleisten rakennusten sekä asuin-, liike- ja toimistorakennusten korttelialue. Rakennuksissa tulee olla harjakatto, tiilenpunainen vesikatto ja vaaleat julkisivut.



Puisto.



Lähivirkistysalue.



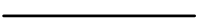
Urheilu- ja virkistyspalvelujen alue.



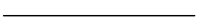
Suojaviheralue.



3 m kaava-alueen rajan ulkopuolella oleva viiva.



Korttelin raja.



Ohjeellisen tontin raja.



Osa-alueen raja.

46

Korttelin numero.

1

Ohjeellisen rakennuspaikan numero.

VANHANRA

Kadun nimi.

800

Rakennusoikeus kerrosalaneliömetreinä.

III

Roomalainen numero osoittaa rakennusten, rakennuksen tai sen suurimman osan sallitun kerrosluvun.

e=0,40

Tehokkuusluku eli kerrosalan suhde tontin pinta-alaan.

t240

Talousrakennuksen rakennusoikeus.

yht60

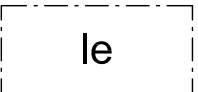
Asukkaiden yhteistilojen rakennusoikeus.



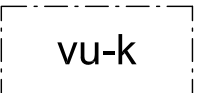
Rakennusala.



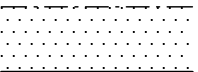
Kunnallisteknisten laitteiden sijoituspaikaksi varattu alueen osa.



Leikki- ja oleskelualueeksi varattu alueen osa.



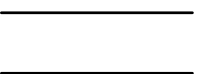
Urheilukentälle varattu alueen osa.



Istutettava/ puustoisena säilytettävä alueen osa.



Säilytettävä/ istutettava puurivi.



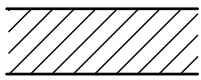
Katu.



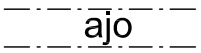
Jalankululle ja polkupyöräilylle varattu katu.



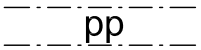
Jalankululle ja polkupyöräilylle varattu katu, jolla tontille ajo on sallittu.



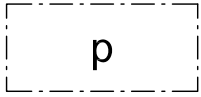
Pihakatu.



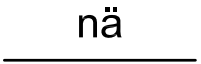
Ajoyhteys.



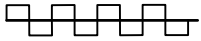
Alueen sisäiselle jalankululle ja polkupyöräilylle varattu alueen osa.



Pysäköimispaikka.



Katualueen näkemäalueeksi varattu alueen osa.



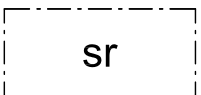
Katualueen rajan osa, jonka kohdalta ei saa järjestää ajoneuvoliittymää.

1ap/100kem²

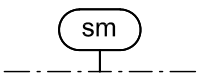
Merkintä osoittaa, kuinka monta kerrosalaneliometriä kohti on rakennettava yksi autopaikka.

2ap/as

Merkintä osoittaa, kuinka monta autopaikkaa asuntoa kohti on rakennettava.



Suojeltava rakennus. Rakennusta ei saa purkaa. Rakennuksen korjaus- ja muutostöissä on säilytettävä rakennuksen julkisivun ja vesikaton materiaalit sekä värit.



Alueen osa, jolla sijaitsee muinaismuistolaililla (295/1963) rauhoitettu kiinteä muinaisjäänös. Alueen kaivaminen, peittäminen, muuttaminen, vahingoittaminen, poistaminen ja muu siihen kajoaminen kielletty. Aluetta koskevista tai siihen liittyvistä suunnitelmista on pyydettävä alueellisen vastuumuseon (Pirkanmaan maakuntamuseon) lausunto.

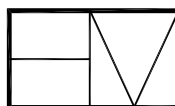
Yleismääräys:

Hannunpuiston, Koulutien ja sen jatkeena olevan jalankululle ja polkupyöräilylle varatun kadun sekä Rivitien pihakatualueen toteuttamiseksi tulee laatia yhtenäinen suunnitelma, jossa huomioidaan toimintojen yhteensovittaminen, eri käyttäjäryhmien ja asukkaiden tarpeet, viihtyisyys sekä ympäristön ominaispiirteet.

Korttelialueilla on varattava riittävästi pinnoittamattomia ja vettä läpäiseviä alueita, joilla hulevesiä voidaan kiinteistökohtaisesti imeyttää ja viivyttaa.

14.08.2023


Helena Väisänen
Arkkitehti, SAFA



Arkkitehtitoimisto Helena Väisänen

Jokipolventie 15, 37130 Nokia Puh. 040 5576086 E-mail helena.vaisanen@arkkitehtihv.fi



URJALAN KUNTA
 KOULUN ALUEEN
 ASEMAKAAVAN MUUTOS

1:2000