

Urjalan kunta  
Tekninen palvelukeskus  
PL 33  
31761 URJALA

## Urjalan kunnan PYNNÄNJÄRVEN LUONTOSELVITYS 2008



Tmi Mira Ranta  
Karkunkyläntie 179  
38140 KÄRPPÄLÄ  
p. 050-5651584  
[mira.rvoma@kopteri.net](mailto:mira.rvoma@kopteri.net)

## SISÄLLYS

TYÖN TAUSTAA	2
ALUEEN YLEISKUVAUS	2
KASVILLISUUSTYYPIT	3
1. Kuiva kangasmetsä	3
2. Kuivahko kangasmetsä	4
3. Tuore kangasmetsä	4
4. Soistuneet alueet	5
ELÄIMISTÖ	7
1. Vesilinnut	7
2. Liito-oravat	8
ERITYISKOHTEET JA SUOSITUKSET	8
KÄYTETTY KIRJALLISUUS	9

## LIITTEET

- 1 Kasvillisuuskartta 1:8000
- 2 Erityiskohteet 1:8000

## TYÖN TAUSTAA

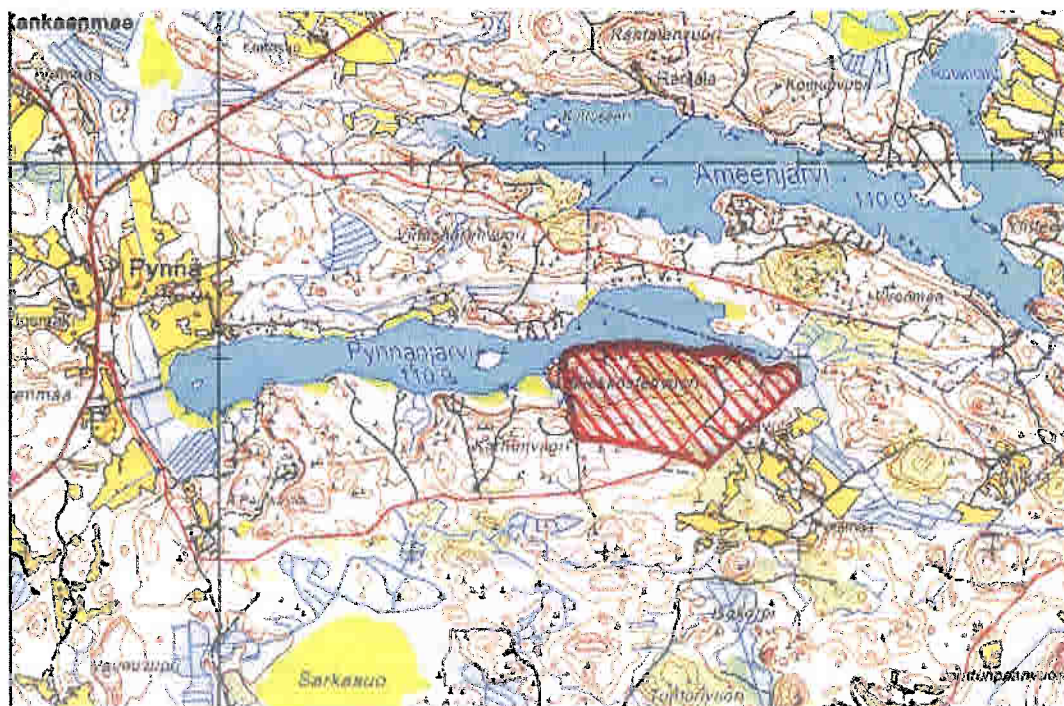
Työn tarkoituksena oli selvittää Etelä-Pirkanmaalla, Urjalan kunnan Halkivahan kylässä sijaitsevan alueen luontoarvot asemakaavan laatimista varten, eli selvittää onko alueella luonnonsuojelulain, metsälain, vesilain tai EU:n luontodirektiivin mukaisia tärkeitä elinympäristöjä tai suojeltavia kasvi- tai eläinlajeja jotka tulisi huomioida alueen maankäyttöä suunniteltaessa. Työ sisältää liito-oravaselvityksen, selvityksen alueen vesilinnustosta sekä kasvillisuuteen perustuvan luontoarvojen määrittämisen. Alueella ei ole olemassa olevia suojelualueita eikä sitä koskevia selvityksiä ole aiemmin tehty.

Vesilinnuston osalta maastotyöt tehtiin 28.4. ja 12.5.2008, liito-oravien osalta 12.5.2008 ja kasvillisuuden osalta 10.8.2008.

Työn tekijänä toimi Tmi Mira Ranta/Mira Ryömä ja työn toimeksiantajana Urjalan kunnan tekninen palvelukeskus.

## ALUEEN YLEISKUVAUS

Selvitysalue sijaitsee Urjalan kunnan pohjoisosassa, lähellä Vesilahden rajaa. Alue on kooltaan noin 54 hehtaaria ja rajautuu pohjoisreunaltaan Lumijoen valuma-alueeseen kuuluvaan, noin 85 hehtaarin kokoiseen Pynnänjärveen, ja muilta osiltaan metsämaahan. Alue on rakentamatonta lukuun ottamatta Koivulanlahden suulla sijaitsevaa vaatimatonta rakennusta ja uimapaikkaa, ja sinne johtavaa tietä. Koivulanlahden rannassa on myös muutaman soutuveneiden säilytyspaikka ilman varsinaisia laitureita tai muita rakenteita.



MML/90/52/2007

Kuva 1. Selvitysalueen sijainti ja rajaus 1:40 000

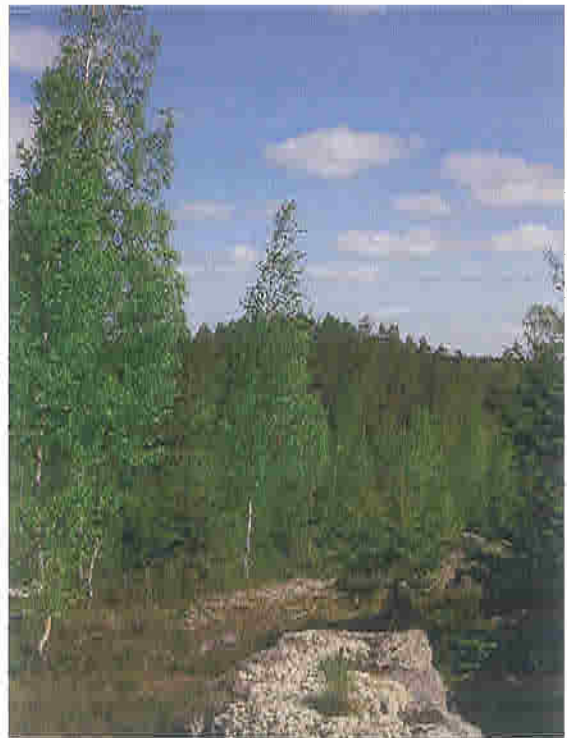
Pinnanmuodoiltaan alue on melko jyrkkäpiirteistä ja korkeimmilta kohdiltaan Miekkostenvuori kohoaa noin 150 metriä merenpinnasta. Vuori laskee jyrkästi Pynnänjärven rantaan ja on hallitseva ja keskeinen osa Pynnänjärven maisemakuvaa. Alue on kasvillisuustyyplitään suurimmaksi osaksi tuoretta tai kuivahkoa kangasmetsää. Alueen etelärajan läheisyydestä löytyy myös laajempi kokonaisuus ruoho- ja heinäkorpea, ja Pynnänjärven pohjukasta rahkanevaa järvenlahden umpeenkasvun päätevaiheena. Kasvillisuudeltaan rehevimmät ja monilajisimmat osat sijaitsevan Miekkostenvuoren eteläpuolen rotkolaaksossa sekä edellä mainitulta ruoho- ja heinäkorpialueelta eli Lähdekorpi-nimiseltä suolta läheltä Koivulan tilakeskusta.

## KASVILLISUUSTYYPIT

Kasvillisuuskuvioiden numerointi vastaa liitekartassa käytettyä numerointia.

### 1. Kuiva kangasmetsä

Miekkostenvuoren korkeimmilla kalliokohdilla on kasvupaikkatyypinä kuiva kanervatyypin kangasmetsä. Alue on avohakattu muutama vuosi sitten ja kasvaa tällä hetkellä nuorta koivu-, kuusi- ja mäntytaimikkoa. Aluskasvillisuudessa valtalajina ovat puolukka sekä suurina mattomaisina kasvustoina kasvava kanerva. Näiden joukossa kasvaa harvakseltaan myös kangasmaitikkaa, kultapiiskua, lampaannataa ja metsälauhaa.



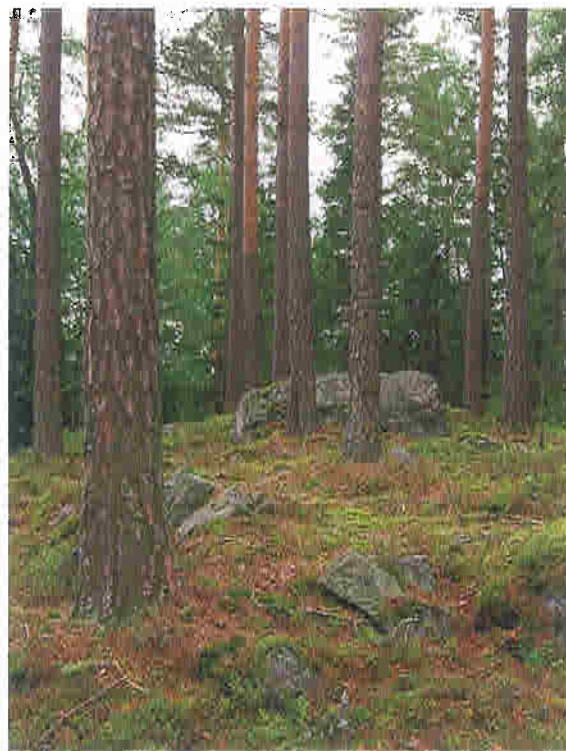
**Kuva 2.** Kuivan kangasmetsän taimikkoa ja maisemaa Miekkostenvuorelta itään päin.

## 2. Kuivahko kangasmetsä

Laajimmat puolukkatyyppin kuivahkon kangasmetsän alueet sijaitsevat Miekkostenvuoren lakialueilla. Kasvupaikkatyyppiä on myös kahtena erillisenä pienialaisena kohteena Pynnänjärven rannan läheisyydessä. Miekkostenvuorella pääpuulajina on mänty sekä itäisemmällä kuviolla mänty-, kuusi- ja koivutaimikko.

Rannan läheisyydessä sijaitsevista kohteista toinen on männikköä ja Koivulanlahden pohjukan lähellä sijaitseva kohde sekapuustoinen. Aluskasvillisuudessa selvänä valtalajina on puolukka ja sen seurana kasvaa mustikkaa, kanervaa, oravanmarjaa, kangasmaitikkaa, vanamoja, metsämaitikkaa ja metsälauhaa.

**Kuva 3.** Kuivahkon kankaan komeata männikköä Koivulanlahden rannalta.



## 3. Tuore kangasmetsä

Suurin osa alueen metsistä on tuoretta mustikkatyyppin kangasmetsää jonka valtapuuna on melko tasavahvasti maaston korkeussuhteista riippuen sekä kuusi että mänty. Miekkostenvuoren etelärinteiden taimikkoalueella myös nuori koivu muodostaa valtapuuston. Kuusikoiden sekapuuna kasvaa satunnaisesti koivua, raitaa ja haapaa. Kenttäkerroksessa on valtalajin eli mustikan lisäksi puolukkaa, metsämaitikkaa, vanamoja, kevätpiippoa, vanamoja, lillukkaa, sananjalkaa, kioloa, metsätähteä, nuokkotalvikkia, metsäimarretta ja oravanmarjaa.

**Kuva 4.** Tuoretta kangasmetsää Pynnänjärven rantaan laskevalta rinteeltä.



#### 4. Soistuneet alueet

Kohdealueella on myös muutama laajempi soistunut alue. Koivulanlahden suunnasta alueen keskusta päin on ojitettua ruohoturvekangasta jossa nuori koivu on valtapuuna ja alispuuna kasvaa kuusta. Aluskasvillisuudessa runsaimpina lajina on alvejuuri, mustikka, vanamo, käenkaali, viitakastikka ja hiirenporras. Vastaavaa suotyyppeä esiintyy myös Miekkostenvuoren eteläpuolella kapeana nauhamaisena kuviona.



**Kuva 4.** Nuorta koivikkoa kasvavaa kangaskorpea läheltä Koivulanlahden rantaa, alueen itäosasta.

Koivulan talosta lounaaseen, eli alueen etelärajan tuntumassa, on suhteellisen laaja ruoho- ja heinäkorpi jossa pääpuuston muodostavat koivu ja kuusi, mutta jossa myös tervaleppää esiintyy runsaana.

Aluskasvillisuudessa runsaimmat lajit ovat mättäillä kasvava mustikka ja puolukka, välipinnoilla kasvavat alvejuuri, riidenlieko, viitakastikka ja suomuurain, sekä märimmillä pinnoilla kasvavat luhtamatara, terttualpi ja vehka.

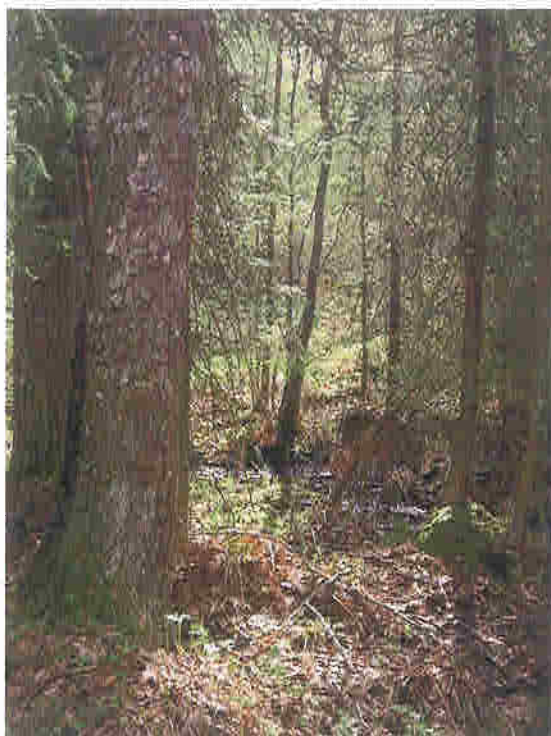
Sekä tervalepän runsaus että aluskasvillisuuden lajisto viittaavat lähteisyyteen ja kohteesta löytyykin talousvesikäytössä oleva lähde.

**Kuva 5.** Ruoho-heinäkorpea, vieressä hakkualue johon selvitysalue rajautuu.



Miekkostenvuoresta lounaaseen, vuoren juurella kapeassa rotkolaaksossa on myös havaittavissa lähteisyyttä ja ravinteisemman suon/lähteen kasvillisuutta. Puusto muodostuu järeistä kuusista ja tervalepistä ja pensaskerroksessa kasvaa korpipaatsamaa ja tuomea. Aluskasvillisuuden lajeina esiintyy kotkansiipeä, suo-orvokkia, viitakastikkaa, metsäalvejuurta, hiirenporrasta, rönsyleinikkiä, metsäimarretta, mesimarjaa, isoalvejuurta, vehkaa, nuokkuhelmikkää ja vanamoaa. Sammalkerroksessa mm. metsäliekosammalta, isokastesammalta ja lehtolehväsamalta. Myös lahoppua (tervaleppää) on jonkin verran.

**Kuva 6.** Kohteesta keväällä otettu kuva. Kuvassa lähteistä tihkupintaa ja suuren tervalepän runkoa.



Selvitysalueen ainoa puuton, nevainen suotyyppi löytyy Koivulanlahden pohjukasta ja on järven umpeenkasvun aikaansaama. Sammalkerros on lähes yhtenäistä rusko- ja kalvakkarahkasammalmattoa ja pohjukassa kasvaa jo muutamia nuoria koivuja ja pajua. Muuten kasvillisuus koostuu järviruo'osta, isokarpalosta, kurjenpolvesta sekä jouhi- ja viiltosarasta.

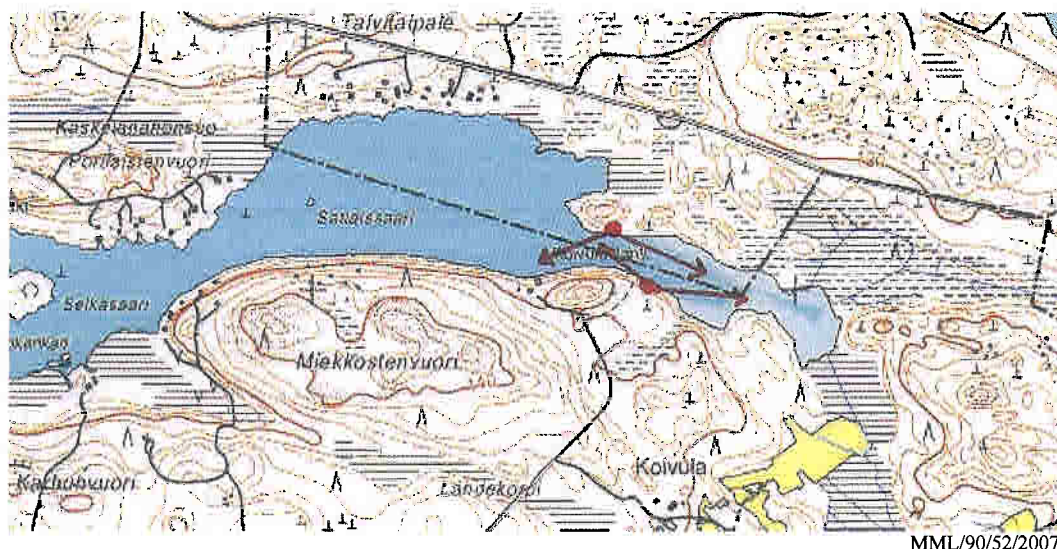
**Kuvat 7. ja 8.** Umpeutunutta Koivulanlahden pohjukkaa toukokuulla kuvattuna ja elokuussa otettu lähikuva kasvillisuudesta.



## ELÄIMISTÖ

### 1. Vesilinnut

Alueen vesilinnustoa selvitettiin erillisillä maastokäynneillä keväällä 28.4. ja 12.5.2008. Käynneillä keskityttiin tarkkailemaan Koivulanlahtea sekä Miekkostenvuoren edustalla aukeavaa selkää. Laskenta suoritettiin kaukoputkea käyttäen oheisessa kartassa (kuva 9.) esitetyistä pisteistä molempina päivinä klo 7.00-8.15 välisenä aikana. Laskentaperusteena käytettiin ”Linnuston seurannan havainnointiohjeet” –julkaisua (P. Koskimies ja R.A. Väisänen, Helsingin yliopiston eläinmuseo, 2. painos 1988).



**Kuva 9.** Laskentapisteet ja –suunnat, 1:16 000.

Koivulanlahden voimakkaan umpeenkasvun vuoksi vesilinnuille mieluisin avovesi- ja ruovikkopinta-ala on pieni sillä järven pohjukassa ei ole enää avovesialueita lainkaan. Rahkasammalpeitto on yhtenäinen ja vain sen reunalla on varsinaista ruovikkoa kapeana vyöhykkeenä. Miekkostenvuoren rannat ovat syvempiä ja vesikasvillisuus on hyvin niukkaa.

Kahden laskentakäynnin perusteella Koivulanlahdella tai sen lähiympäristössä pesii laulujoutsen, kalalokki, sinisorsa, nokikana sekä telkkä. Kaikkia edellä mainittuja yksi pari. Laulujoutsenen pesä oli selvästi nähtävissä keskellä Koivulanlahtea, umpeenkasvaneen lahdenosan reunalla, ja myös kalalokin pesäpaikka paikallistettiin. Toisen laskentakerran yhteydessä havaittiin myös ruokokerttusia kolme kappaletta (äänihavainto) sekä rantasipi.

Havaintojen perusteella alueen vesilintulajisto on kohteelle tyypillistä ja määrältään niukkaa. Suunnittelun kohteena olevan alueen **maankäytöllä ei todennäköisesti ole merkittävää vaikutusta vesilinnustoon.**

Maalintujen osalta linnustolaskentaa ei katsottu tarpeelliseksi tehdä ottaen huomioon alueen metsä- ja elinympäristörakenteen. Toukokuun maastokäynnin yhteydessä maalintuja kuitenkin havainnoitiin äänten perusteella ja tehdyt havainnot tukevat käsitystä siitä että lajisto on tyypillistä havu- ja sekametsien lajistoa. Osa lajeista oli kuitenkin kyseisen maastokäynnin ajankohtana vielä saapumatta muuttomatkaltaan.

## 2. Liito-oravat

Alueelle tehtiin maastokäynti 12.5.2008 tarkoituksena keskittyä etsimään mahdollisia liito-oravan lisääntymis- ja levähtämisaikoina luokiteltavia kohteita. Käynnillä alue kuljettiin systemaattisesti läpi, ja erityisesti etsittiin ja tarkastettiin läpi liito-oravalle soveltuvat metsäalueet; varttuneet kuusikot, varttuneet kuusivaltaiset sekametsät ja haavikot. Suurempien kuusien ja kaikkien löytyneiden haapojen juurelta etsittiin merkkejä liito-oravasta, eli oravan jätöksiä/papanoita. Papanat ovat parhaiten havaittavissa keväällä ja kevätkesällä ennen kuin kasvillisuus peittää ne näkyvistä tai ne hajoavat sateiden ja maatumisen johdosta. Puhtaat mäntymetsät, hakkuualueet ja taimikot jätettiin tarkemman tarkastelun ulkopuolelle liito-oravalle soveltumattomana elinympäristönä.

Puustorakenteeltaan liito-oravalle hyvin soveltuvia elinympäristöjä löytyy selvitysalueelta vain vähän ja pienialaisesti, ja ne keskittyvät Miekkostenvuoren eteläpuolelle jäävään notkelmaan/laaksoon. Myös Koivulanlahden rantaan laskevassa rinteessä alueen itäreunan tuntumassa metsä on rakenteeltaan oravalle soveltuvaa. Näiltäkään alueilta ei löytynyt merkkejä liito-oravan oleskelusta, joten **selvityksen perusteella alueella ei ole liito-oravan lisääntymis- tai levähtämisaikaksi määriteltäviä kohteita.**

## ERITYISKOHTEET JA SUOSITUKSET

Selvitysalueelta ei löytynyt luonnonsuojelulain, vesilain tai EU:n luontodirektiivin mukaisia elinympäristöjä tai lajeja jotka erityisesti tulisi huomioida alueen maankäyttöä suunniteltaessa.

Miekkostenvuorelta lounaaseen olevassa notkelmassa sijaitseva pienialainen lähteinen soistuma (ks. liitekartta 2) on **Metsälain mukainen rehevä korpi johon yhdistyy myös lähteisyyttä ja luokiteltu siten erityisen tärkeäksi elinympäristöksi (Metsäl 10 §)**. Kohteen puusto koostuu suurista, eri-ikäisistä kuusista ja tervalepistä, pensaskerros korpipaatsamasta ja tuomesta. Puiden juurakoiden ja mättäiden väliset pinnat ovat avovesipintaisia tai kosteita ja kasvavat vehkaa, suo-orvokkia, luhtamataraa, rönsyleinikkiä ja korpikastikkaa. Selvärajaista lähettä ei ole löydettävissä vaan kyseessä on lähinnä tihkupintatyypinen lähteisyys. Myös saniaisia kasvaa runsaana; kotkansiipeä, metsäalvejuurta, hiirenporrasta, korpi-imarretta ja isoalvejuurta. Muina kenttäkerroksen lajeina löytyy mustikkaa, vanamoja, käenkaalia, nuokkuhelmikkää ja mesimarjaa.

Sammalkerroksessa rahkasammalten osuus on vähäinen, vain korpi- ja okarahkasammalta esiintyy laikuittaisesti. Muuten sammalkerros koostuu kerros-, sulka- ja metsäliekosammaleesta sekä isokaste-, lehtolehvä- ja lehtoruusukesammaleesta. Kohde on ojittamaton ja myös lahoppuuta on jonkin verran, enimmäkseen pötkelöitynyttä tervaleppää.

Rinteissä molemmin puolin kohdetta on tehty hakkuita lähiaikoina mutta kohteen ympärille on jätetty riittävä suojavyöhyke. Myös jatkossa kohde ja sen rehevän kasvillisuuden vaatimat kasvuedellytykset tulisi säilyttää. Vesitaloutteen ja kosteaan pienilmastoon vaikuttavia toimenpiteitä kuten ojitusta, hakkuuta/harvennusta ja ajouria tulisi välttää kohteessa ja sen välittömässä lähiympäristössä.

Muilta osin selvitysalue on tavanomaista talouskäytössä olevaa metsää vailla erityisiä huomiota vaativia luontoarvoja. Metsäisellä Miekkostenvuorella on kuitenkin maisemallista arvoa joka kannattaa ottaa huomioon alueen maankäyttöä suunniteltaessa.

**Kuva 10.** Metsälakikohteen tihkupintaa keväällä kuvattuna. Tiheän kasvillisuuden vuoksi kohteen kuvaaminen ei kesällä onnistu.



## KÄYTETTY KIRJALLISUUS

Hanski, I., Henttonen, H., Liukko, U-M., Meriluoto, M. & Mäkelä, A.: *"Liito-oravan (Pteromys volans) biologia ja suojele Suomessa*. Ympäristöministeriö. Suomen ympäristö 459. Oy Edita Ab, Helsinki 2001.

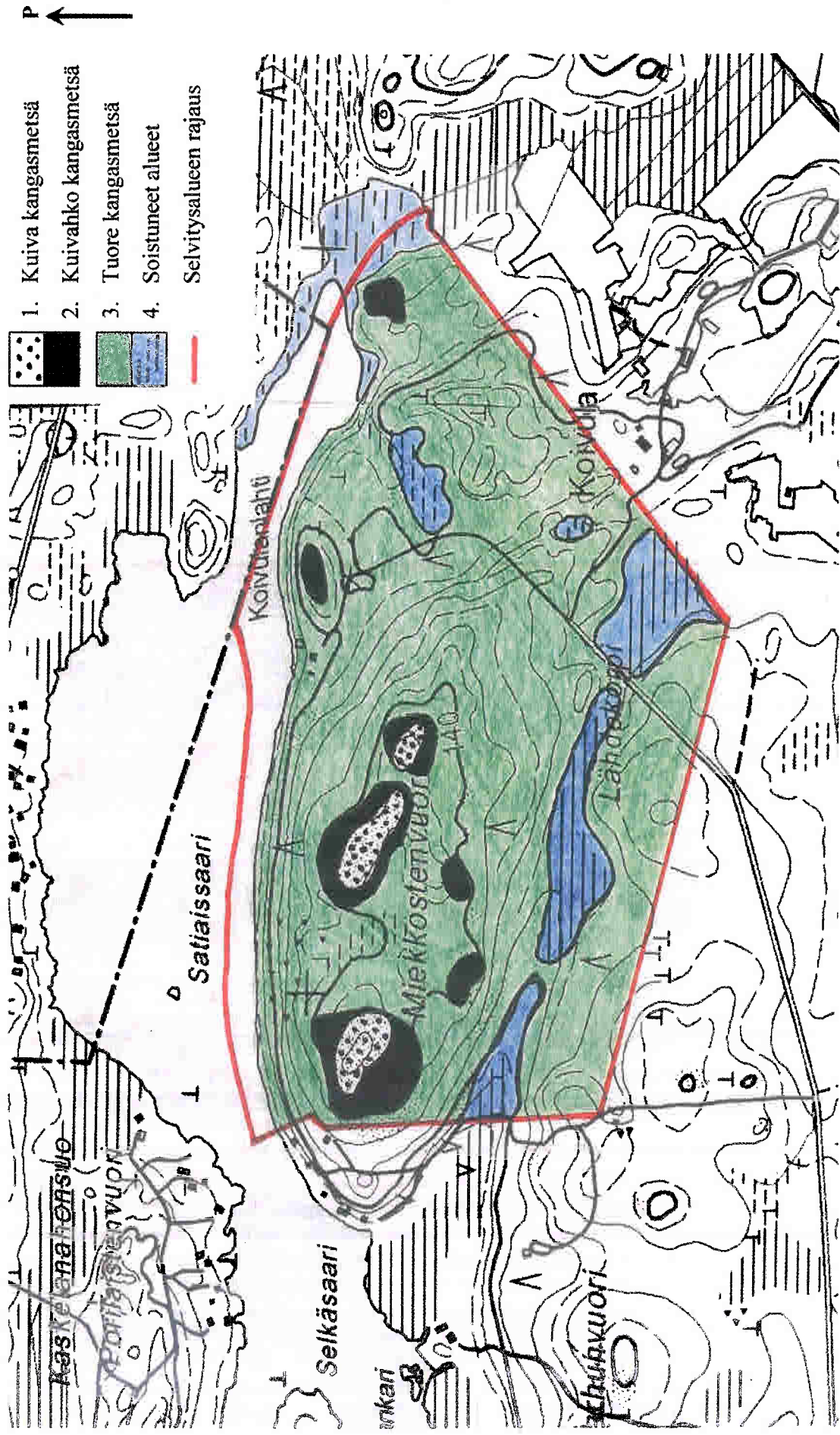
Hämet-Ahti, L., Suominen, J., Ulvinen, T., Uotila, P. & Vuokko, S. (toim.): *Retkeilykasvio*. Suomen luonnonsuojelun tuki Oy. Helsinki 1986.

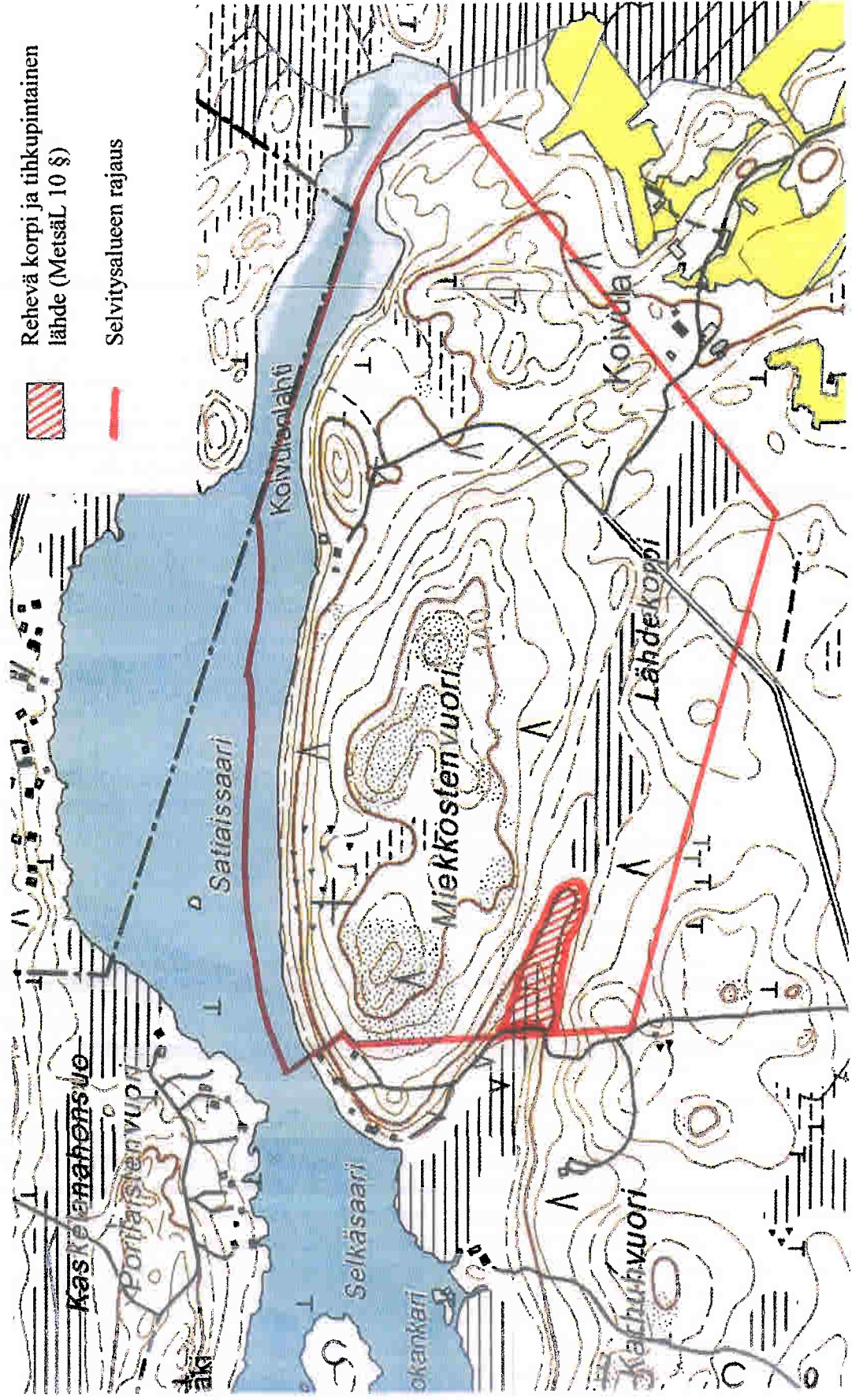
Koskimies, P. & Väisänen, R.A.: *Linnustoseurannan havainnointiohjeet*. Helsingin yliopiston eläinmuseo, 2. painos 1988.

Laine, J., Vasander, H.: *Suotyypit ja niiden tunnistaminen*. Metsäkustannus Oy, Karisto Hämeenlinna 2008.

Meriluoto, M. & Soininen, T.: *Metsäluonnon arvokkaat elinympäristöt*. Metsälehti kustannus, Karisto Oy, Hämeenlinna 1998.

Rassi, P., Alanen, A., Kanerva, T. & Mannerkoski, I. (toim.): *Suomen lajien uhanalaisuus 2000*. Ympäristöministeriö & SYKE, Helsinki 2001.





Rehevä korpi ja tihkumintainen lähde (Metsäl 10 §)

Selvitysalueen rajaus

